

# PLAN CLIMAT

DES ENJEUX, DES AMBITIONS



**Éditeur responsable :**



Administration communale de Schaerbeek  
Place Colignon • 1030 Schaerbeek • Bur 2.28  
**02/244 72 52 • [planclimat@1030.be](mailto:planclimat@1030.be)**  
**[www.1030.be/climat](http://www.1030.be/climat)**

# Un Plan Climat pour Schaerbeek, ça sert à quoi?

Un **Plan Climat** est une réponse au réchauffement climatique, un fait aujourd'hui avéré et dont nous subissons déjà les impacts. Celui-ci est causé par l'élévation des concentrations des gaz à effet de serre (GES) dans notre atmosphère, principalement du CO<sub>2</sub>. Il n'est plus possible de revenir en arrière, nous devons agir pour **limiter cette augmentation des températures** et ses conséquences désastreuses : élévation du niveau des mers, phénomènes météorologiques intenses, déplacements de populations...

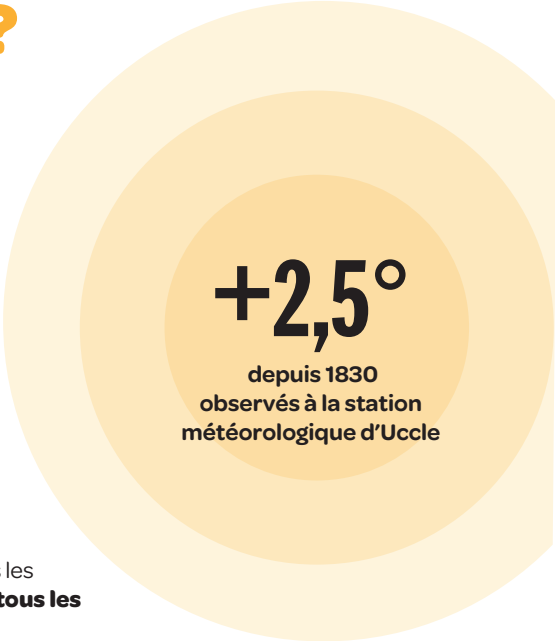
Le phénomène du réchauffement ne connaît pas les frontières. Il implique **des efforts de chacun, à tous les niveaux** : pays, industries, villes, citoyens...

Pour limiter le réchauffement mondial entre 1,5 °C et 2 °C maximum d'ici à 2100, l'Union Européenne s'est fixé un objectif ambitieux : réduire les émissions de gaz à effet de serre de 55 % (par rapport à 1990) d'ici 2030 et atteindre une neutralité carbone en 2050 (équilibre entre les émissions et l'absorption naturelle du CO<sub>2</sub>).

À l'aide de son Plan Climat, la Commune qui s'aligne sur ces objectifs ambitionne elle aussi d'atteindre une baisse de 55% d'ici à 2030.

Le Plan Climat comporte deux volets : un **diagnostic** et un **plan d'actions**. Un bilan a été réalisé pour connaître les émissions sur la totalité du territoire communal, ainsi que les émissions propres à l'administration. Il est accompagné d'une analyse des vulnérabilités de la commune aux changements climatiques : canicules, risque d'inondations, etc.

Construit **avec l'aide de nombreux acteurs**, le plan d'actions fixe un cap et des objectifs clairs sur le long terme et recense les actions concrètes à mettre en place pour les atteindre. En se dotant d'un tel plan, la Commune de Schaerbeek entend elle aussi jouer son rôle et **lutter activement contre le réchauffement climatique** à l'échelle locale.



**+2,5°**

depuis 1830  
observés à la station  
météorologique d'Uccle

# Des enjeux mondiaux, des impacts locaux

Si le réchauffement est planétaire, celui-ci produit ses effets différemment selon les régions du monde et les particularités de chaque lieu.

Le **réchauffement climatique** fait peser sur nos villes des menaces multiples et identifiées (environnement, santé, confort, mobilité).

C'est pourquoi et parallèlement à nos **efforts de réduction** des émissions, nous pouvons à la fois **anticiper les impacts** sur nos lieux de vie et **adapter en conséquence nos infrastructures et nos habitudes**.



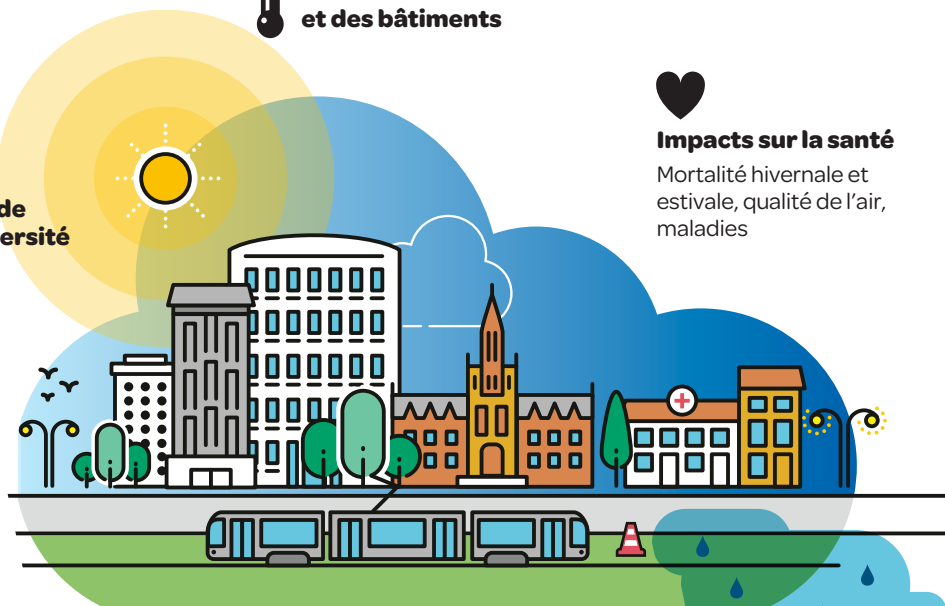
**Surchauffe des rues  
et des bâtiments**



**Impacts sur la santé**

Mortalité hivernale et  
estivale, qualité de l'air,  
maladies

**Perte de  
biodiversité**



**Entraves à la mobilité**

Gel, neige, inondations,  
températures > 30°

**Raréfaction  
de l'eau potable**



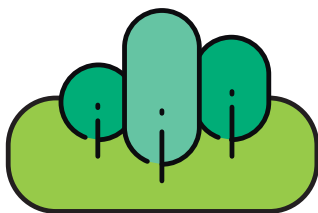
# Préparer Schaerbeek au réchauffement climatique

Le climat de Schaerbeek a déjà changé et va continuer à évoluer. Suite au diagnostic des vulnérabilités du territoire, trois axes de travail prioritaires ont été épinglés :

**la végétalisation**, la **gestion de l'eau** et la lutte contre la **surchauffe des quartiers**.

Face à ces vulnérabilités, de nombreuses pistes d'action existent.

En voici quelques exemples.



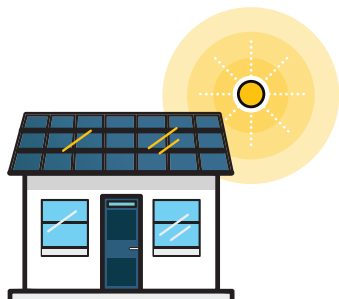
## Augmenter la végétalisation

La création d'espaces végétalisés dans les espaces publics et privés permet de réduire les îlots de chaleur.



## Améliorer la gestion de l'eau

Les surfaces perméables peuvent être étendues par l'adoption de matériaux poreux pour les voiries, afin de réduire les risques d'inondation.



## Valoriser les toitures

Les toitures peuvent servir de support à des panneaux photovoltaïques ou être végétalisées en cas de toiture plate. Avantages : rétention de l'eau de pluie, absorption du CO<sub>2</sub> et meilleure isolation thermique.



## Éviter la surchauffe des bâtiments neufs et passifs

Les nouvelles constructions, mieux isolées, réduisent les émissions liées au chauffage. Mais en été, elles peuvent accumuler la chaleur si elles ne sont pas protégées de l'excès de rayonnement solaire, par exemple avec des stores extérieurs.

# Le bilan du territoire Schaerbeekoïsis

Nous vous présentons les chiffres les plus marquants de notre diagnostic des émissions de CO<sub>2</sub> sur l'ensemble du territoire communal, incluant les entreprises, les particuliers et l'administration communale.

Par rapport à l'objectif des -55% d'ici à 2030, une réduction de **-19% d'émissions a déjà été observée entre 2007 et 2018.**

Saluons les efforts des habitants de Schaerbeek qui ont permis une **réduction de 26% d'émissions liées aux habitations** grâce à une meilleure isolation ou des chauffages plus performants.



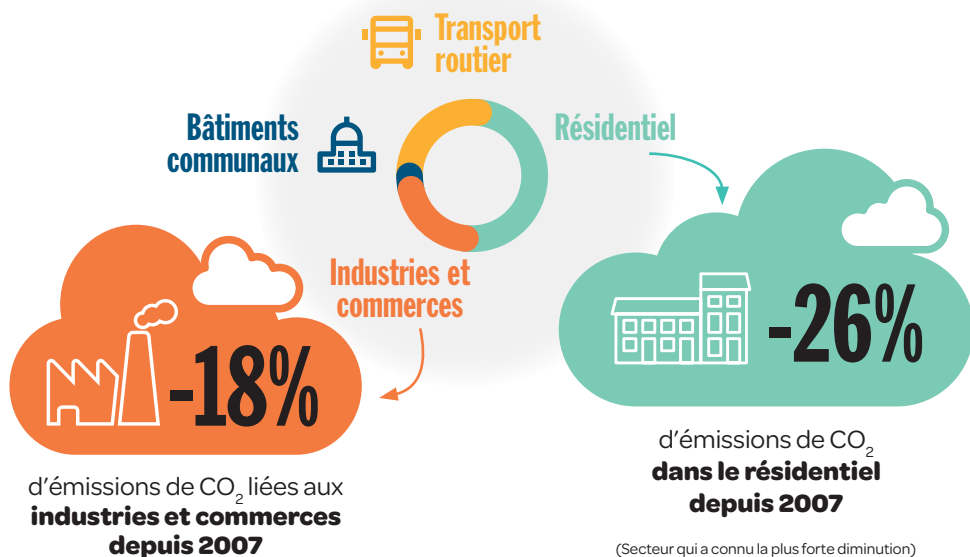
**d'émissions de gaz à effet de serre** de 2007 à 2018 pour le territoire communal



plus d'**installations photovoltaïques** entre 2007 et 2018



## Émissions de CO<sub>2</sub> par secteur




# Le bilan de l'administration communale

Voici les éléments marquants du diagnostic spécifique à l'administration communale : déplacements du personnel, bâtiments, transport, repas, matériel informatique ou encore consommation de papier. **Depuis 2007, l'administration communale a déjà réduit ses émissions de 20%** et entend poursuivre son engagement dans la lutte contre le réchauffement climatique.



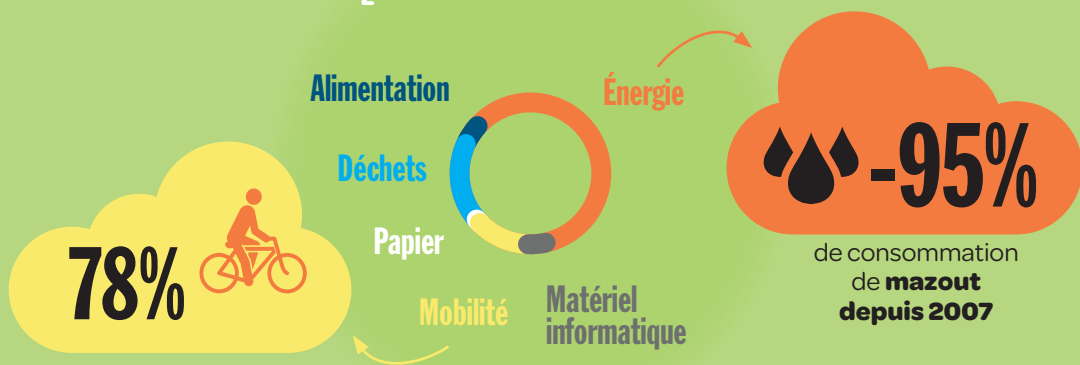
**100% d'électricité verte depuis 2014**

**-9%**   
de consommation de **gaz naturel** depuis 2007



**d'émissions de CO<sub>2</sub>**  
de 2007 à 2019 pour  
l'administration

## Émissions de CO<sub>2</sub> par secteur



**des kilomètres domicile-travail du personnel et des enseignants** se font en transport en commun, à vélo ou à pied.



Le bilan complet peut être consulté à l'adresse **1030.be/climat**

# Et si, ensemble, on allait plus loin ?

La baisse des émissions reste le principal objectif de la lutte contre le réchauffement climatique. Si des diminutions sont déjà observées, atteindre une baisse des émissions de 55% d'ici à 2030 demandera de poursuivre les efforts déjà consentis. Ici aussi, le diagnostic nous a permis de déterminer les axes de travail prioritaires sur lesquels agir.

## 1. L'énergie à la maison et au travail

**Améliorations techniques** (isolation, chaudières performantes, appareils A+++, etc.) et **modification de nos comportements**, une combinaison idéale pour baisser notre consommation ! En plus de diminuer les émissions, les changements de comportement permettent de réduire les factures énergétiques.

## 2. Se déplacer

Aujourd'hui, **la mobilité en ville c'est la multimodalité**, à chaque trajet son mode de transport :

- Pour les petits trajets : à pied ou à vélo (partagé ou privé)
- À vélo et métro, trottinette et bus, voiture partagée ou taxi pour les trajets plus longs... Toutes les combinaisons sont possibles !

## 3. Limiter les déchets

En 2019, les **4 527 tonnes de déchets** traitées par le service Propreté Publique de la Commune (déchets sauvages, encombrants, poubelles publiques...) représentaient le **deuxième poste d'émissions** du bilan de l'administration. Le meilleur déchet est celui qui n'existe pas ! À nous de nous interroger sur la nécessité de nos achats, de leurs emballages, de leur conditionnement...

À Bruxelles, l'immense majorité des déchets organiques alimentaires produits n'est pas triée. Ils finissent ainsi dans l'incinérateur au lieu d'être valorisés. **En 2023, le tri de ces déchets sera obligatoire à Bruxelles.** Pourquoi ne pas commencer tout de suite ?

## 4. L'alimentation durable

Notre alimentation représente 1/3 de notre impact sur l'environnement ! Pour limiter cet impact, revoyons nos habitudes alimentaires. Mangeons moins, moins gras et moins de viande. Notre santé, nos finances et la biodiversité en profiteront également ! Privilégions également **une consommation locale, de saison et bio.**

## 5. La transition économique durable

Avec sa nouvelle stratégie « **shifting economy** », la Région parie sur le dynamisme des acteurs économiques bruxellois pour relever le défi d'une économie décarbonée plus en phase avec les objectifs climatiques, environnementaux et sociaux. À Schaerbeek, nous voyons aussi la transition comme **une opportunité économique et non comme une contrainte.**



# 200 actions pour le climat

Élaboré avec l'aide de nombreux acteurs, le plan d'actions définit des objectifs clairs et recense les actions concrètes à mettre en place.

## • LES ACTIONS D'ATTÉNUATION

Il s'agit des actions qui visent à **réduire à la source les émissions de gaz à effet de serre**. Elles sont réparties en deux catégories :



- Celles qui concernent directement la **vie de l'administration communale** et sont menées par les services communaux (panneaux solaires sur le toit des écoles, électrification de la flotte de véhicules communaux, politique de déplacement du personnel, clauses environnementales dans les marchés publics, sensibilisation des agents au tri des déchets...);

- Celles qui ont **un impact en dehors de l'administration** et qui concernent aussi directement les citoyens et les usagers du territoire (Plan régional de mobilité à l'échelle locale, création d'une recyclerie communale et d'un Conseil Consultatif de l'Alimentation Durable, primes aux initiatives citoyennes, développement de communautés d'énergie citoyennes, conseils en rénovation des logements, optimisation du tri des déchets des commerçants, développement des composts de quartier...).



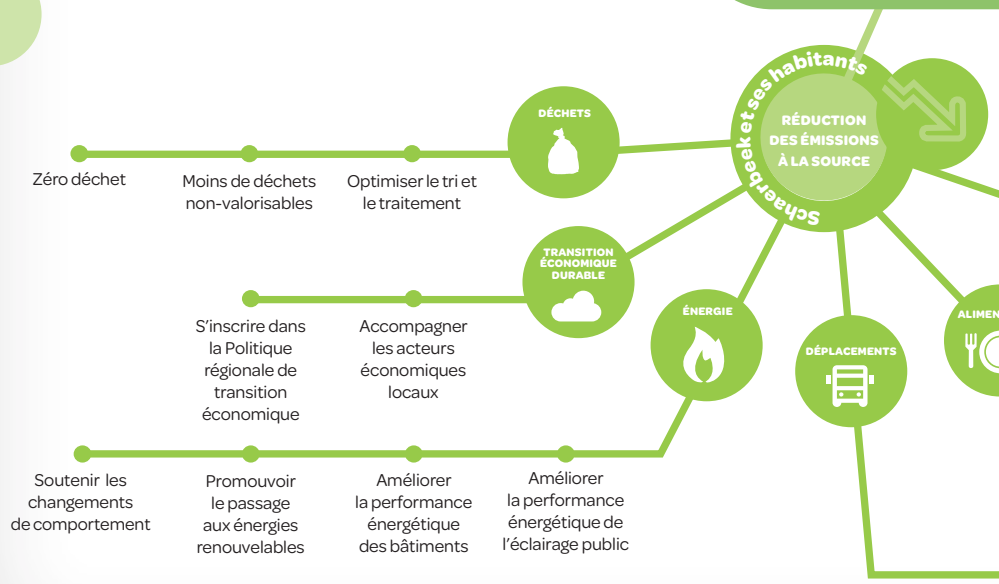
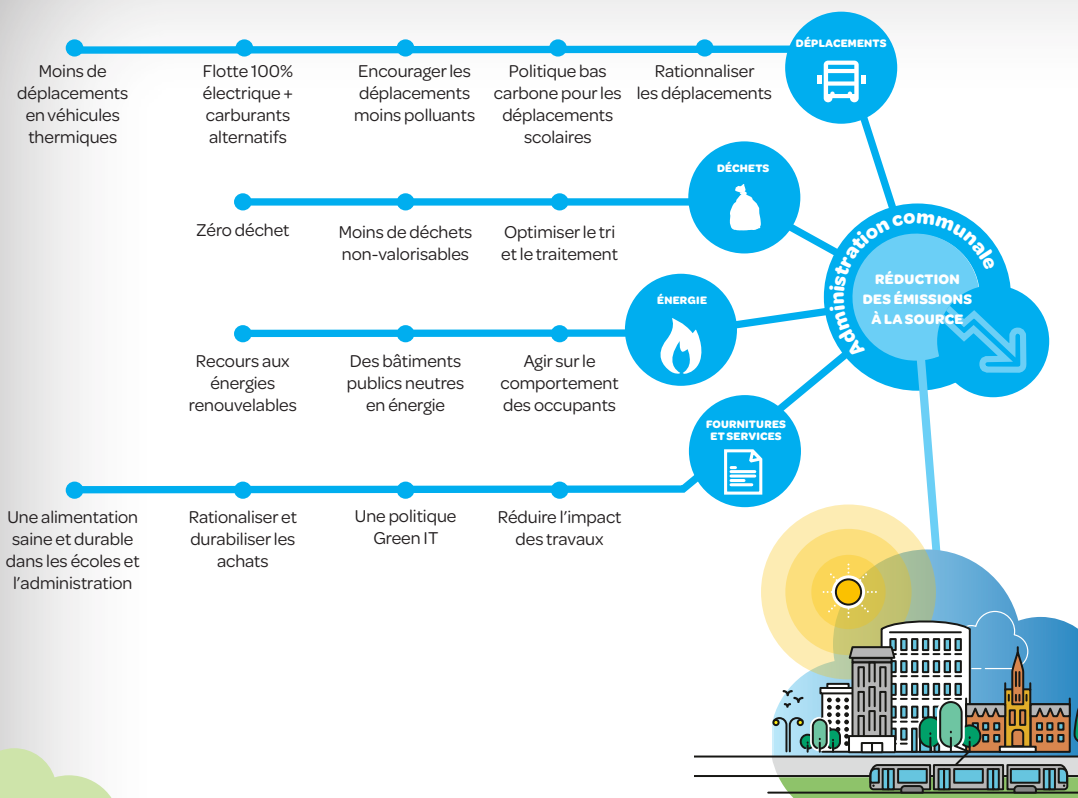
## • LES ACTIONS D'ADAPTATION

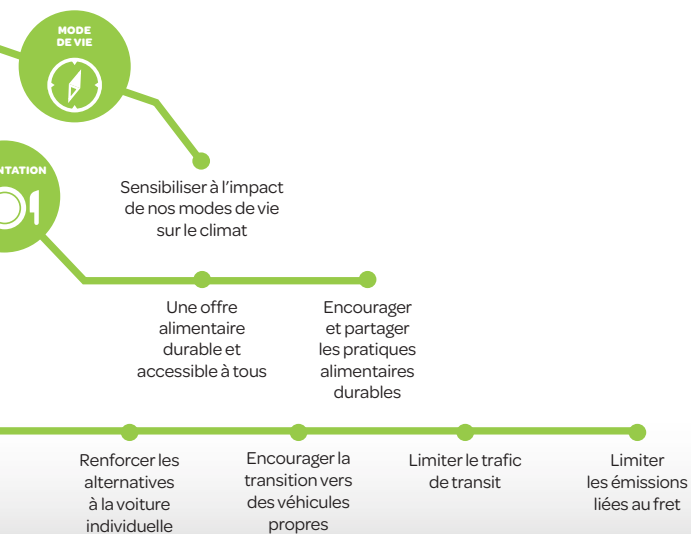
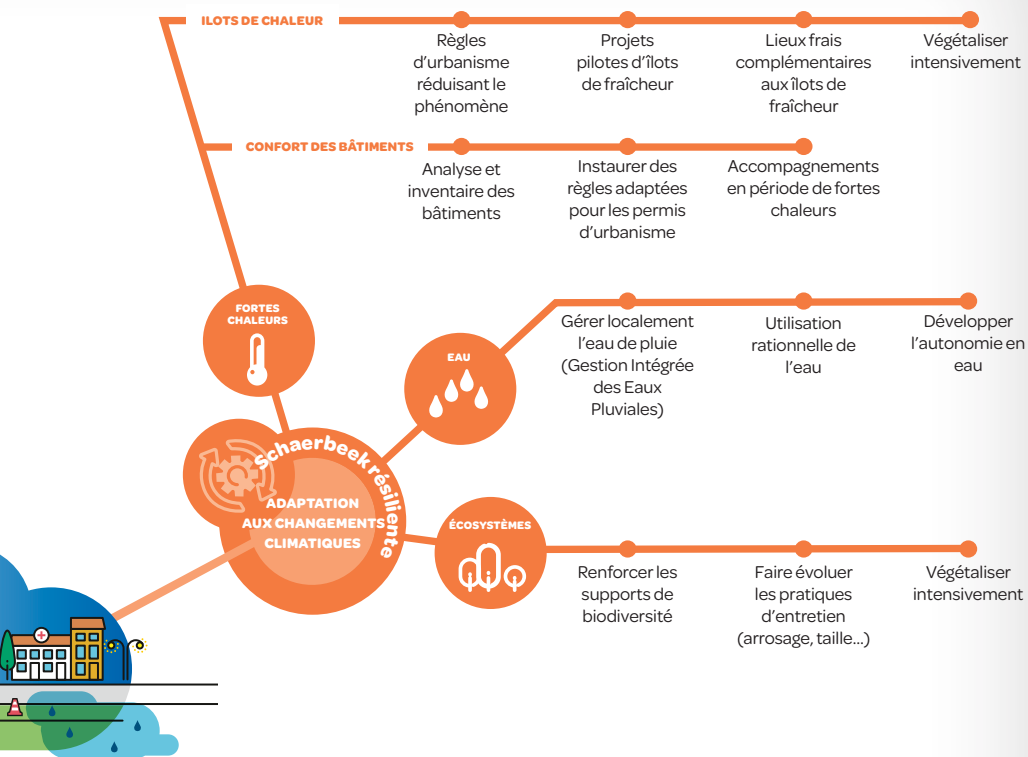
Il s'agit des actions visant à **anticiper les impacts des changements climatiques et à adapter en conséquence nos infrastructures et nos habitudes**.



Elles concernent à la fois la vie de l'administration, l'ensemble du territoire communal et ses acteurs (déméralisation des espaces privés et publics, végétalisation des toitures, mise à disposition de lieux frais en période de fortes chaleurs, pose de citernes d'eau de pluie...).

**Il serait difficile de décrire en détail les 200 actions envisagées, mais le schéma suivant en résume les grandes thématiques.**





## Et maintenant, à nous de jouer !

Avec son Plan Climat, l'objectif de Schaerbeek est d'engager et de **mobiliser avec elle l'ensemble des acteurs et actrices du territoire sur le long terme**.

Citoyens, commerçants, associations... **Toutes et tous ont un rôle actif à jouer dans le processus de transition**. Pour cela, des incitants et des subsides toujours plus importants permettent aussi aux Schaerbeekoises et Schaerbeekoises de se mobiliser autour du Plan Climat.

Découvrez-les ici : [1030.be/prime-citoyenne](https://1030.be/prime-citoyenne)



**Un projet,  
une prime !** 

**JUSQU'À  
4 500 €**

**POUR SOUTENIR VOTRE PROJET  
EN FAVEUR DU CLIMAT ET/OU  
DU DÉVELOPPEMENT DURABLE**



[1030.be/prime-citoyenne](https://1030.be/prime-citoyenne)



[eco-conseil@1030.be](mailto:eco-conseil@1030.be)  
[planclimat@1030.be](mailto:planclimat@1030.be)

