

ANALYSE VAN DE BREDERE IMPACT VAN UITGAVEN VOOR OVERHEIDSOPDRACHTEN

Belangrijkste redenen om uw uitgaven voor overheidsopdrachten te analyseren



Verantwoordelijkheid:

Ervoor zorgen dat bij de besteding van overheidsgeld niet alleen rekening wordt gehouden met besparingen en efficiëntie, maar dat ook sociale en milieuverantwoordelijkheid centraal staan.



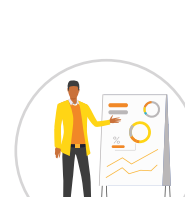
Strategische kracht:

De bevindingen gebruiken om strategieën, beleidsmaatregelen en processen inzake overheidsopdrachten en economische ontwikkeling te onderbouwen, zodat de economie, de gemeenschap en het milieu er op een zinvolle manier van kunnen profiteren.



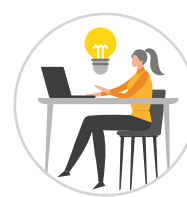
Bewijsmateriaal:

Een bewijsbasis ontwikkelen van hoe uw organisatie via de inkoop rechtstreeks bijdraagt tot de veerkracht van de economie, het welzijn van de gemeenschap en de duurzaamheid van het milieu.



Verandering:

Samenwerken met collega's, andere organisaties, leveranciers en belangrijke belanghebbenden om de mentaliteit te veranderen en de praktijken inzake overheidsopdrachten te verbeteren.



Kennis:

Een diepgaand inzicht verkrijgen in uw uitgaven voor overheidsopdrachten om u bewust te worden van de strategische kracht ervan om de doelstellingen van uw organisatie te bereiken.



Transparantie:

Informatie en transparantie verschaffen aan uw gemeenschap over hoe hun overheidsgeld wordt besteed en welke impact het heeft.

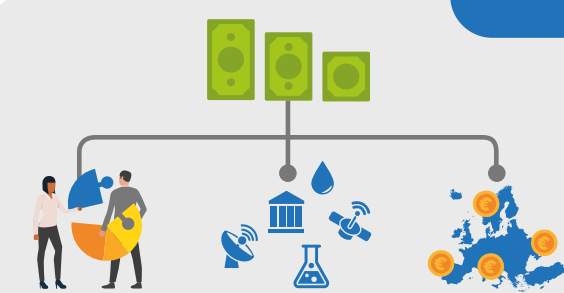
Vier methoden om een bewijsbasis op te bouwen

Basisuitgavenanalyse:

Verzamel bewijsmateriaal over waar uw uitgaven voor overheidsopdrachten bij leveranciers naartoe gaan:

- Volgens geografische interessegebieden
- Volgens bedrijfstypes
- Volgens sectoren

Uitgebreide uitgavenanalyse



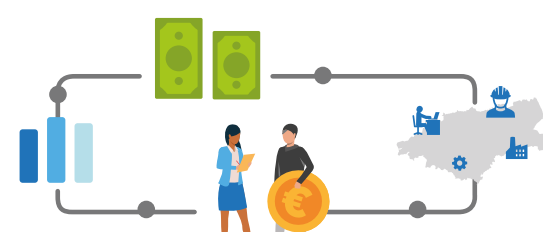
Kloofanalyse

Verzamel bewijsmateriaal over waar uw uitgaven voor overheidsopdrachten bij leveranciers naartoe gaan buiten uw geografische interessegebieden:

- Volgens bedrijfstype
- Volgens sectoren

Vergelijk dit bewijsmateriaal met uw totale uitgaven voor overheidsopdrachten en uw uitgaven voor overheidsopdrachten in geografische interessegebieden om mogelijke kloven op te sporen in sectoren en bedrijfstypes, en om gebieden aan te wijzen waarop u uw overheidsopdrachten kunt verbeteren om inclusieve economische groei en veerkrachtigere toeleveringsketens te ondersteunen

Gebruik dit bewijsmateriaal om uw kennis van het leveranciersbestand te vergroten.

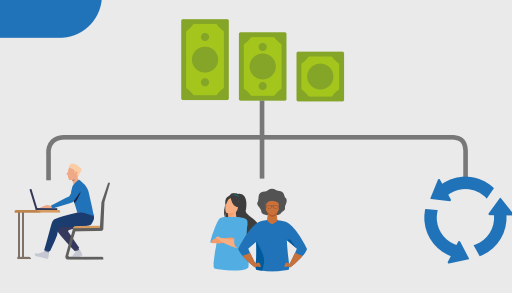


Analyse van de herinvestering

Verzamel bewijsmateriaal over wat er met uw uitgaven voor overheidsopdrachten gebeurt zodra ze uw toeleveringsketen bereiken:

- Hoeveel uw toeleveringsketen uitgeeft aan lonen
- Hoeveel werknemers ze hebben
- Waar hun werknemers vandaan komen
- Hoeveel uw toeleveringsketen uitgeeft bij leveranciers
- Met hoeveel leveranciers ze werken
- Waar hun leveranciers gevestigd zijn

Gebruik deze informatie om te begrijpen hoe uw overheidsgeld in de economie circuleert.



Analyse van de bredere impact

Verzamel bewijsmateriaal over de bredere impact van uw uitgaven voor overheidsopdrachten:

- Economische impact (bv. aantal gecreëerde banen, initiatieven om de vaardigheden van gemeenschappen te verbeteren)
- Sociale impact (bv. initiatieven ter ondersteuning van het welzijn en de veiligheid van gemeenschappen, bv. rond geestelijke gezondheid of voedselarmoede)
- Milieu-impact (bv. hoeveelheid koolstofuitstoot of afval die verminderd wordt door leveranciers)

Gebruik deze informatie om te begrijpen hoe leveranciers bijdragen aan duurzame doelstellingen die de economie, de gemeenschappen en de planeet ondersteunen.

Tips over hoe u de bevindingen kunt gebruiken om verandering te brengen in uw aanbestedingscyclus

Opvolging

Gebruik de bevindingen van uw analyse van de bredere impact om te bepalen hoe u de resultaten van uw aanbestedingsactiviteit en opvolgt en vaststelt, en welke gegevens u in het kader van dit proces moet verzamelen om aan te tonen welke impact rechtstreeks door de inkoop wordt bereikt.

Aanbestedingen

Gebruik de bevindingen van uw basisuitgavenanalyse en kloofanalyse om te bepalen hoe u processen kunt verbeteren, richtsnoeren kunt ontwikkelen en de toegankelijkheid van uw aanbestedingen voor verschillende soorten leveranciers kunt garanderen.

Voorafgaand aan aanbestedingen

Gebruik uw basisuitgavenanalyse, kloofanalyse en analyse van de herinvestering om sectoren en soorten bedrijven, zoals kmo's of sociale ondernemingen, te identificeren waarmee u tijdens de voorbereiding van de aanbesteding in contact kunt treden (bv. bijeenkomsten waar men de inkoper kan ontmoeten).

Bestuur

Gebruik uw bevindingen uit de basis- en uitgebreide uitgavenanalyse als basis voor inkoopstrategieën, strategische inkoopplannen en de vaststelling van inkoopdoelstellingen (bv. meer uitgeven aan kmo's).

Gebruik de bevindingen van uw analyse van de bredere impact om te bepalen welke resultaten u in uw aanbestedingen wilt opnemen.

Het uitschrijven van de opdracht

Gebruik de bevindingen van uw analyse van de herinvestering, de basisuitgavenanalyse en de analyse van de bredere impact om het ontwerp van uw aanbesteding en de opname van sociale en milieucriteria te onderbouwen.

This process combines governance and the procurement cycle which comprises the four steps of commissioning, pre-procurement, procurement and monitoring. All five are important components of undertaking strategic public procurement.

Ontdek de Making Spend Matter Toolkit voor meer begeleiding, tools en aanbevelingen over hoe u uw strategisch inkooptraject kunt voortzetten:

Ga naar: urbact.eu/makingspendmatter

#MakingSpendMatter



Making Spend Matter is een netwerk van 7 Europese steden, gefinancierd via het URBACT III-programma en het Europees Fonds voor Regionale Ontwikkeling, dat onderzoekt hoe uitgavenanalyses kunnen worden gebruikt als een empirische basis om overheidsopdrachten te verbeteren en bredere voordelen op te leveren voor gemeenschappen en plaatsen.