

Opération 1.2 STRUCTURE URBAINE, ESPACES PUBLICS Operatie 1.2 STEDELIJKE STRUCTUUR, OPENBARE RUIMTEN

RÉAMÉNAGEMENT DE LA RUE BRICHAUT EN RUE CYCLABLE HERAANLEG VAN DE BRICHAUTSTRAAT ALS FIETSSTRAAT



Localisation / Locatie : rue Brichaut / Brichautstraat

Porteur / Drager : Commune de Schaerbeek / Gemeente Schaarbeek

Partenaire / Partner : Bruxelles Environnement, Bruxelles Mobilité, Bouwmeester Maître Architecte / LeefmilieuBrussel, Mobiliteit Brussel, Bouwmeester Maître Architecte

Groupe cible / Doelgroep : Habitants, associations, usagers du quartier, cyclistes / Bewoners, verenigingen, gebruikers van de wijk, fietsers

Budget CQD / Budget DWC : ~~235 597,29€ TTC / incl. Belastingen~~ 0 € TTC / incl. Belastingen

Budget opération reserve / operatie reserve : ~~333 738,96€ TTC / incl. BTW~~

Constats

- Forte minéralisation des espaces publics
- Manque d'espaces verts, manqué d'arbres
- Îlots de chaleur
- Espace encombré par la voiture
- Insécurité routière
- Peu d'espace pour les modes de déplacements actifs
- Un fort sentiment d'insécurité dans l'espace public
- Problèmes d'incivilité liés à la malpropreté
- Voirie « CONFORT vélo » pour Good Move, la rue Brichaut est sensée travailler en binôme avec la rue Vandeweyer. Cependant, pendant le chantier « métro ligne 3 » de la place Liedts, la rue Vandeweyer sera partiellement rendue impraticable

Vaststellingen

- Sterke verharding van de openbare ruimten
- Gebrek aan groene ruimten, gebrek aan bome
- hitte-eilanden
- Ruimte bezet door d'auto.
- Onveilig verkeer
- Weinig ruimte voor de actieve vervoerswijzen
- Een sterk onveiligheidsgevoel in de openbare ruimte
- Problemen met onburgerlijk gedrag verbonden aan de vuil
- Als « Comfort fiets » weg voor Good Move, wordt de Brichautstraat verondersteld om binoom te werken met de Vandeweyerstraat. Tijdens de werken « metro lijn 3 » op het Liedtsplein zal de Vandeweyerstraat echter gedeeltelijk ontoegankelijk zijn

Objectifs généraux

- Organiser la MULTIFONCTIONALITÉ des espaces
- Reprogrammer l'espace public comme une INFRASTRUCTURE DU PAYSAGE et du DÉVELOPPEMENT DURABLE (désimperméabilisations des sols, amélioration de la gestion des eaux pluviales, végétalisation, création des conditions pour augmenter la biodiversité, création de nouveaux îlots de fraîcheur, recyclage des matériaux existants et gestion durable des chantiers)

- Reprogrammer l'espace public comme support d'une NOU-VELLE MOBILITÉ ACTIVE, créer les conditions pour impulser de NOUVEAUX COMPORTEMENTS
- Développer de NOUVEAUX USAGES
- Mettre en scène le PATRIMOINE
- Prendre en compte la place de toutes et tous, Tous genres confondus dans la conception des espaces

Algemene doelstellingen

- De MULTIFUNCTIONALITEIT van de ruimten organiseren
- De openbare ruimte herprogrammeren als een INFRASTRUCTUUR VAN HET LANDSCHAP en van DUURZAME ONTWIKKELING (ontharding van de grond, verbetering van het regenwaterbeheer, beplanting, omstandigheden creëren om de biodiversiteit te verhogen, nieuwe koelte-eilanden creëren, recyclage van de bestaande materialen en duurzaam beheer van de werven)
- De openbare ruimte herprogrammeren als drager voor een NIEUWE ACTIEVE MOBILITEIT, de voorwaarden creëren om de impuls te geven voor GEDRAGS-VERANDERINGEN
- NIEUWE GEBRUIKEN ontwikkelen
- Het PATRIMONIUM in scène zetten
- Rekening houden met ieders plaats, ALLE SOORTEN SAMEN in het ontwerp van de ruimte

Objectifs spécifiques

- Aménager la voirie en rue cyclable : la rue Brichaut doit être confortable et sécurisée pour les cyclistes dans les deux sens
- Le projet doit proposer une nouvelle proportion entre les espaces dédiés à la voiture et les espaces pour les autres usagers
- Augmenter la largeur des trottoirs
- Décourager la vitesse des voitures
- Aménagements plus confortables aux alentours du futur équipement pour la petite enfance rue Brichaut 13-15

Specificiedoelstellingen

- De straat inrichten als fietsstraat: de Brichautstraat moet comfortabel en veilig zijn voor fietsers in beide richtingen
- Het project moet een nieuwe verhouding voorstellen tussen de ruimten voor de auto en de ruimten voor de andere weggebruikers
- De breedte van de stoepen vergroten.
- Auto's ontmoedigen om snel te rijden
- Meer comfortabele inrichtingen in de omgeving van de toekomstige uitrusting voor jonge kinderen Brichautstraat 13-15

Description du projet

~~L'équipe pluridisciplinaire désignée atteindra les objectifs généraux et spécifiques à travers un projet de rénovation ponctuelle à l'intérieur du périmètre d'étude.~~

La transformation de la rue en rue cyclable sera effectuée par le service mobilité de la commune qui réalisera une piste cyclable montante sur la voirie tandis que le réaménagement des trottoirs sera intégré dans le projet « crèche Brichaut ».

~~Des préfigurations spatiales de l'aménagement futur pourront être mises en place à l'aide des habitants et des usagers, en phase d'avant-projet.~~

Une attention particulière sera portée aux espaces de transition avec le futur équipement petite enfance rue Brichaut 13-15, au niveau de sa lisibilité et de son accessibilité. La nécessité de dépôt et de reprise des enfants à certains moments de la journée doit être prise

Beschrijving van het project

~~Het aangeduide multidisciplinair team zal de algemene en specifieke doelstellingen halen via een gericht renovatieproject binnen de studieperimeter.~~

De verandering van de straat in een fietsstraat zal worden uitgevoerd door de dienst mobiliteit van de gemeente die er een bergop fietspad zal van maken terwijl de herinrichting van de voetpaden zal worden opgenomen in het project "crèche Brichaut".

~~Ruimtelijke prefiguraties van de toekomstige inrichting zullen in de voorontwerpfase geïnstalleerd kunnen worden met de hulp van de bewoners en gebruikers.~~

Er zal een bijzondere aandacht besteed worden aan de overgangsruiden met de toekomstige uitrusting voor jonge kinderen Brichautstraat 13-15, voor wat betreft zijn leesbaarheid en toegankelijkheid. De noodzaak om kinderen af te zetten en op te

halen opbepaalde tijdstippen van de dag moet in aanmerking genomen worden in deaanleg van de openbare ruimte.

Opération 1.3 STRUCTURE URBAINE, ESPACES PUBLICS Operatie 1.3 STEDELIJKE STRUCTUUR, OPENBARE RUIMTEN

RÉAMÉNAGEMENT DE LA RUE VERTE DE HERAANLEG VAN DE GROENSTRAAT



Localisation / Locatie : rue Verte / Groenstraat

Porteur / Drager : Commune de Schaerbeek / Gemeente Schaarbeek

Partenaire / Partner : [Bruxelles Environnement](#), [Bruxelles Mobilité](#), [Bouwmeester Maître Architecte / LeefmilieuBrussel](#), [Mobiliteit Brussel](#), [Bouwmeester Maître Architecte](#)

Groupe cible /Droelgroep : Habitants, associations, écoles et usagers du quartier / Bewoners, verenigingen, scholen en gebruikers van de wijk

Budget CQD / Budget DWC : ~~471 194,57€ TTC / incl. belastingen~~ **98 400 € TTC / incl. belastingen**

Budget opération reserve/operatie reserve : ~~763 524,49€ TTC / incl. BTW~~

Constats

- Rue en pente douce avec potentiel de connexion du quartier
- Forte minéralisation des espaces publics
- Manque d'espaces verts, manque d'arbres
- Îlots de chaleur
- Espace encombré par la voiture.
- Insécurité routière
- Peu d'espace pour les modes de déplacements actifs
- Un fort sentiment d'insécurité dans l'espace public
- Problèmes d'incivilité liés à la malpropreté
- Manque d'espace pour les étudiants à la rentrée et à la sortie de l'école
- Manque d'interaction des équipements avec l'espace public
- Forte présence d'associations, écoles, infrastructures socio-économiques
- Voirie CONFORT vélo et « PLUS et CONFORT piéton » pour Good Move

Vaststellingen

- Zacht hellende straat met potentieel voor verbinding van de wijk
- Sterke verharding van de openbare ruimten
- Gebrek aan groene ruimten, gebrek aan bomen
- hitte-eilanden
- Ruimte bezet door de auto.
- Onveilig verkeer
- Weinig ruimte voor de actieve vervoerswijzen
- Een sterk onveiligheidsgevoel in de openbare ruimte
- Problemen met onburgerlijk gedrag verbonden aan de vuil.
- Gebrek aan ruimte voor de studenten bij het begin en het einde van de lessen
- Gebrek aan interactie van de voorzieningen met de openbare ruimte
- Sterke aanwezigheid van verenigingen, scholen, socio-economische infrastructuur
- Fiets COMFORT en PLUS route en COMFORT weg voor voetgangers» voor Good Move

Objectifs généraux

- Organiser la MULTIFONCTIONNALITÉ des espaces
- Reprogrammer l'espace public comme une INFRASTRUCTURE DU PAYSAGE et du DÉVELOPPEMENT DURABLE (désimperméabilisations des sols, amélioration de la gestion des eaux pluviales, végétalisation, création des conditions pour augmenter la biodiversité, création de nouveaux îlots de fraîcheur, recyclage des matériaux existants et gestion durable des chantiers)

- Reprogrammer l'espace public comme support d'une NOUVELLE MOBILITÉ ACTIVE, créer les conditions pour impulser de NOUVEAUX COMPORTEMENTS
- Développer de NOUVEAUX USAGES
- Mettre en scène le PATRIMOINE
- Prendre en compte la place de toutes et tous, Tous genres confondus dans la conception des espaces

Algemene doelstellingen

- De MULTIFUNCTIONALITEIT van de ruimten organiseren
- De openbare ruimte herprogrammeren als een INFRASTRUCTUUR VAN HET LANDSCHAP en van DUURZAME ONTWIKKELING (ontharding van de grond, verbetering van het regenwaterbeheer, beplanting, omstandigheden creëren om de biodiversiteit te verhogen, nieuwe koelte-eilanden creëren, recycling van de bestaande materialen en duurzaam beheer van de werven)
- De openbare ruimte herprogrammeren als drager voor een NIEUWE ACTIEVE MOBILITEIT, de voorwaarden creëren om de impuls te geven voor GEDRAGS-VERANDERINGEN
- NIEUWE GEBRUIKEN ontwikkelen
- Het PATRIMONIUM in scène zetten
- Rekening houden met ieders plaats, ALLE SOORTEN SAMEN in het ontwerp van de ruimten

Objectifs spécifiques

- Elargir les trottoirs, créer des espaces qualitatifs de respiration et de verdurisation dédiés aux piétons
- Trouver une nouvelle proportion entre l'espace dédié à la voiture et l'espace pour les autres usagers et autres pratiques
- Décourager la vitesse des voitures
- Programmer des aménagements plus confortables aux alentours des équipements

Specifiekedoelstellingen

- De stoepen verbreden, programmeren in de omgeving van de uitrustingen
- Een nieuwe verhouding vinden tussen de ruimte voor de auto en de ruimte voor de andere weggebruikers en andere praktijken
- Auto's ontmoedigen om snel te rijden
- Meer comfortabele inrichtingen programmeren in de omgeving van de uitrustingen

Description du projet

La rue Verte et la rue de la Poste sont les seules voiries à pente douce du périmètre. Elles sont idéales pour reconnecter le quartier pour les piétons et les cyclistes. Leur tracé est très ancien. L'intérêt de la rue Verte réside en la présence de plusieurs associations et infrastructures socio-économiques (dont des écoles), et sa proximité avec la gare du Nord. La rue est étroite et la largeur des trottoirs est très insuffisante.

L'équipe pluridisciplinaire désignée [Le bureau d'étude voirie de la commune-atteindra](#) les objectifs généraux et spécifiques à travers un projet de rénovation ponctuel dans le périmètre d'étude. Une attention particulière sera portée aux espaces de transition avec les infrastructures socio-économiques implantées le long de la rue (la mosquée, le futur Pôle de la solidarité, CedaS, Poverello, l'école Sint Lukas, l'école des Buurt, le local de quartier, ...). L'espace de la voiture doit être revu au bénéfice des autres usagers.

~~Des préfigurations spatiales de l'aménagement futur pourront être mises en place à l'aide des habitants et des usagers, en phase d'avant-projet. Une attention particulière doit être portée à l'aménagement de l'interface spatiale avec le futur Pôle de la solidarité (rue verte 216), une petite placette jardin sera aménagée.~~

Beschrijving van het project

De Groenstraat en de Poststraat zijn de enige zacht hellende straten van de perimeter. Ze zijn ideaal om de wijk opnieuw te verbinden voor voetgangers en fietsers. Hun tracé is heel oud. Het belang van de Groenstraat ligt in de aanwezigheid van verscheidene verenigingen en socio-economische infrastructures (o.a. scholen) en in de nabijheid van het Noordstation.

De straat is smal en de breedte van de stoepen is ruimschoots ontoereikend.

~~Het aangeduide multidisciplinair team zal de algemene en specifieke doelstellingen halen via een gericht renovatieproject in de studieperimeter.~~

[Het studie bureau van de wegenis van de gemeente zal de algemene en specifieke doeleinden bereiken via een gericht renovatieproject binnen de studieperimeter.](#) Er zal een bijzondere aandacht besteed worden aan de overgangsruiden met de socio-economische infrastructures langs de straat gevestigd zijn (de moskee, de toekomstige solidariteitspool, CedaS, Poverello, de St.-Lukasschool, de basisschool De Buurt, het burgerlokaal...). De ruimte voor de auto moet worden herzien ten voordele van de andere weggebruikers.

~~Ruimtelijke prefiguraties van de toekomstige inrichting zullen in de voorontwerpfase geïnstalleerd kunnen worden met de hulp~~

~~van de bewoners en gebruikers.~~

~~Er moet een bijzondere aandacht besteed worden aan de inrichting van het ruimtelijk tussenvlak met de toekomstige solidariteitspool (Groenstraat 216), er zal een tuin-pleintje ingericht worden.~~

Opération 1.4 STRUCTURE URBAINE, ESPACES PUBLICS Operatie 1.4 STEDELIJKE STRUCTUUR, OPENBARE

RÉAMÉNAGEMENT DE LA RUE DE LA POSTE DE HERAANLEG VAN DE POSTSTRAAT



Localisation / Locatie : rue de la Poste / Poststraat

Porteur / Drager : Commune de Schaerbeek / Gemeente Schaerbeek

Partenaire / Partner : [Bruxelles Environnement](#), [Bruxelles Mobilité](#), [Bouwmeester Maître Architecte](#) / [LeefmilieuBrussel](#), [Mobiliteit Brussel](#), [Bouwmeester Maître Architecte](#)

Groupe cible / Droelgroep : Habitants, associations, écoles et usagers du quartier / Bewoners, verenigingen, scholen en gebruikers van de wijk

Budget CQD / Budget DWC : ~~235 597,29€ TTC / incl. belastingen~~ **78 000 € TTC / incl. belastingen**

~~**Budget opération reserve / operatie reserve :** 1 574 243,96€ TTC / incl. BTV~~

Constats

- Rue en pente douce avec potentiel de connexion du quartier
- Forte minéralisation des espaces publics
- Manque d'espaces verts, manque d'arbres
- Îlots de chaleur
- Espace encombré par la voiture.
- Insécurité routière
- Peu d'espace pour les modes de déplacements actifs
- Un fort sentiment d'insécurité dans l'espace public
- Problèmes d'incivilité liés à la malpropreté
- Manque d'espace pour les étudiants à la rentrée et à la sortie de l'école
- Manque d'interaction des équipements avec l'espace public
- Forte présence d'associations, écoles, infrastructures socio-économiques
- Voirie CONFORT vélo et PLUS et CONFORT piéton » pour Good Move

Vaststellingen

- Zacht hellende straat met potentieel voor verbinding van de wijk
- Sterke verharding van de openbare ruimten
- Gebrek aan groene ruimten, gebrek aan bomen
- hitte-eilanden
- Ruimte bezet door de auto.
- Onveilig verkeer
- Weinig ruimte voor de actieve vervoerswijzen
- Een sterk onveiligheidsgevoel in de openbare ruimte
- Problemen met onburgerlijk gedrag verbonden aan de vuil.
- Gebrek aan ruimte voor de studenten bij het begin en het einde van de lessen
- Gebrek aan interactie van de voorzieningen met de openbare ruimte
- Sterke aanwezigheid van verenigingen, scholen, socio-economische infrastructuur
- Fiets COMFORT en PLUS route en COMFORT weg voor voetgangers » voor Good Move

Objectifs généraux

- Organiser la MULTIFONCTIONNALITÉ des espaces
- Reprogrammer l'espace public comme une INFRASTRUCTURE DU PAYSAGE et du DÉVELOPPEMENT DURABLE (désimperméabilisations des sols, amélioration de la gestion des eaux pluviales, végétalisation, création des conditions pour augmenter la biodiversité, création de nouveaux îlots de fraîcheur, recyclage des matériaux existants et gestion durable des chantiers)
- Reprogrammer l'espace public comme support d'une NOUVELLE MOBILITÉ ACTIVE, créer les conditions pour impulser de NOUVEAUX COMPORTEMENTS
- Développer de NOUVEAUX USAGES
- Mettre en scène le PATRIMOINE
- Prendre en compte la place de toutes et tous, Tous genres confondus dans la conception des espaces

Algemene doelstellingen

- De MULTIFUNCTIONALITEIT van de ruimten organiseren
- De openbare ruimte herprogrammeren als een INFRASTRUCTUUR VAN HET LANDSCHAP en van DUURZAME ONTWIKKELING (ontharding van de grond, verbetering van het regenwater-beheer, beplanting, omstandigheden creëren om de biodiversiteit te verhogen, nieuwe koelte-landen creëren, recyclage van de bestaande materialen en duurzaam beheer van de werven)
- De openbare ruimte herprogrammeren als drager voor een NIEUWE ACTIEVE MOBILITEIT, de voorwaarden creëren om de impuls te geven voor GEDRAGSVERANDERINGEN
- NIEUWE GEBRUIKEN ontwikkelen
- Het PATRIMONIUM in scène zetten
- Rekening houden met ieders plaats, ALLE SOORTEN SAMEN in het ontwerp van de ruimten

Objectifs spécifiques

- Elargir les trottoirs, créer des espaces qualitatifs de respiration et de verdurisation dédiés aux piétons
- Trouver une nouvelle proportion entre l'espace dédié à la voiture et l'espace pour les autres usagers et autres pratiques
- Décourager la vitesse des voitures
- Programmer des aménagements plus confortables aux alentours des équipements

Specifiekedoelstellingen

- De stoepen verbreden, programmeren in de omgeving van de uitrustingen
- Een nieuwe verhouding vinden tussen de ruimte voor de auto en de ruimte voor de andere weggebruikers en andere praktijken
- Auto's ontmoedigen om snel te rijden
- Meer comfortabele inrichtingen programmeren in de omgeving van de uitrustingen

Description du projet

La rue de la Poste et la rue Verte sont les seules voiries en pente douce du périmètre, idéales pour reconnecter le quartier notamment pour les piétons et les vélos. Leur tracé est très ancien. L'intérêt de la rue de la Poste se trouve dans la présence de plusieurs associations et infrastructures socioéconomiques.

La voirie est très étroite, les trottoirs ne sont pas toujours confortables.

~~L'équipe pluridisciplinaire désignée~~ **Le bureau d'étude voirie de la commune** atteindra les objectifs généraux et spécifiques à travers un projet de rénovation ponctuel dans le périmètre d'étude. Une attention particulière sera portée aux espaces de transition avec les infrastructures socio-économiques implantées le long de la rue (la mosquée, le futur Pôle de la solidarité, CedaS, Poverello, l'école Sint Lukas, l'école des Buurt, le local de quartier, ...). L'espace de la voiture doit être revu au bénéfice des autres usagers.

~~Des préfigurations spatiales de l'aménagement futur pourront être mises en place à l'aide des habitants et des usagers, en phase d'avant-projet. Une attention particulière doit être portée à l'aménagement de l'interface spatiale avec le futur Pôle de la solidarité (rue verte 216), une petite placette jardin sera aménagée.~~

Beschrijving van het project

De Poststraat en de Groenstraat zijn de enige zacht hellende straten vande perimeter en zijn ideaal om de wijk opnieuw te verbinden, meer bepaald voor voetgangers en fietsers. Hun tracé is heel oud. Het belang van de Poststraat ligt in de aanwezigheid van verscheidene verenigingen en socio-economische infrastructuren.

De straat is heel smal, de stoepen zijn niet altijd comfortabel.

~~Het aangeduide multidisciplinair team zal de algemene en specifieke doelstellingen halen via een gericht renovatieproject in de studieperimeter.~~

[Het studiebureau van de wegenis van de gemeente zal de algemene en specifieke doeleinden bereiken via een gericht renovatieproject binnen de studieperimeter.](#) Er zal een bijzondere aandacht besteed worden aan de overgangsruidten met de socio-economische infrastructuur die langs de straat gevestigd zijn (de moskee, de toekomstige solidariteitspool, Cedas, Poverello, de St.-Lukasschool, de basisschool De Buurt, het burgerlokaal...). De ruimte voor de auto moet worden herzien ten voordele van de andere weggebruikers.

~~Ruimtelijke prefiguratie van de toekomstige inrichting zullen in de voorontwerpfase geïnstalleerd kunnen worden met de hulp van de bewoners en gebruikers.~~

~~Er moet een bijzondere aandacht besteed worden aan de inrichting van het ruimtelijk tussenvlak met de toekomstige solidariteitspool (Groenstraat 216), er zal een tuinpleintje ingericht worden.~~

Opération 1.5 STRUCTURE URBAINE, ESPACES PUBLICS Operatie 1.5 STEDELIJKE STRUCTUUR, OPENBARE RUIMTEN



RUE DUPONT ET TROTTOIR ÉQUIPÉ DUPONTSTRAAT EN UITGERUSTE STOEP

Localisation / Locatie : rue Dupont / Dupontstraat

Porteur / Drager : Commune de Schaerbeek / Gemeente Schaerbeek

Partenaire / Partner : [Bruxelles Environnement](#), [Bruxelles Mobilité](#), [Bouwmeester Maître Architecte / LeefmilieuBrussel](#), [Mobilité Brussel](#), [Bouwmeester Maître Architecte](#)

Groupe cible / Doelgroep : Habitants, associations, usagers du quartier / Bewoners, verenigingen, gebruikers van de wijk

Budget CQD / Budget DWC : ~~235 597,29~~ 109 200€ TTC / incl. belastingen

~~Budget opération réserve/operatie reserve : 865 350,90€ TTC / incl. BTW~~

Constats

- Rue en pente douce avec potentiel de connexion du quartier
- Forte minéralisation des espaces publics
- Manque d'espaces verts, manque d'arbres
- Îlots de chaleur
- Espace encombré par la voiture.
- Insécurité routière
- Peu d'espace pour les modes de déplacements actifs
- Un fort sentiment d'insécurité dans l'espace public
- Problèmes d'incivilité liés à la malpropreté
- Manque d'espace pour les étudiants à la rentrée et à la sortie de l'école
- Manque d'interaction des équipements avec l'espace public
- Forte présence d'associations, écoles, infrastructures socio-économiques
- Voirie CONFORT vélo et « PLUS et CONFORT piéton » pour Good Move

Vaststellingen

- Zacht hellende straat met potentieel voor verbinding van de wijk
- Sterke verharding van de openbare ruimten
- Gebrek aan groene ruimten, gebrek aan bomen
- hitte-eilanden
- Ruimte bezet door de auto.
- Onveilig verkeer
- Weinig ruimte voor de actieve vervoerswijzen
- Een sterk onveiligheidsgevoel in de openbare ruimte
- Problemen met onburgerlijk gedrag verbonden aan de vuil.
- Gebrek aan ruimte voor de studenten bij het begin en het einde van de lessen
- Gebrek aan interactie van de voorzieningen met de openbare ruimte
- Sterke aanwezigheid van verenigingen, scholen, socio-economische infrastructuur
- Fiets COMFORT en PLUS route en COMFORT weg voor voetgangers» voor Good Move

Objectifs généraux

- Organiser la MULTIFONCTIONNÉLITÉ des espaces
- Reprogrammer l'espace public comme une INFRASTRUCTURE DU PAYSAGE et du DÉVELOPPEMENT DURABLE (désimperméabilisations des sols, amélioration de la gestion des eaux pluviales, végétalisation, création des conditions pour augmenter la biodiversité, création de nouveaux îlots de fraîcheur, recyclage des matériaux existants et gestion durable des

- chantiers)
- Reprogrammer l'espace public comme support d'une NOUVELLE MOBILITÉ ACTIVE, créer les conditions pour impulser de NOUVEAUX COMPORTEMENTS
- Développer de NOUVEAUX USAGES
- Mettre en scène le PATRIMOINE
- Prendre en compte la place de toutes et tous, Tous genres confondus dans la conception des espaces

Algemene doelstellingen

- De MULTIFUNCTIONALITEIT van de ruimten organiseren
- De openbare ruimte herprogrammeren als een INFRASTRUCTUUR VAN HET LANDSCHAP en van DUURZAME ONTWIKKELING (ontharding van de grond, verbetering van het regenwaterbeheer, beplanting, omstandigheden creëren om de biodiversiteit te verhogen, nieuwe koelte-eilanden creëren, recyclage van de bestaande materialen en duurzaam beheer van de werven)
- De openbare ruimte herprogrammeren als drager voor een NIEUWE ACTIEVE MOBILITEIT, de voorwaarden creëren om de impuls te geven voor GEDRAGS-VERANDERINGEN
- NIEUWE GEBRUIKEN ontwikkelen
- Het PATRIMONIUM in scène zetten
- Rekening houden met ieders plaats, ALLE SOORTEN SAMEN in het ontwerp van de ruimten

Algemene doelstellingen

- De MULTIFUNCTIONALITEIT van de ruimten organiseren
- De openbare ruimte herprogrammeren als een INFRASTRUCTUUR VAN HET LANDSCHAP en van DUURZAME ONTWIKKELING (ontharding van de grond, verbetering van het regenwaterbeheer, beplanting, omstandigheden creëren om de biodiversiteit te verhogen, nieuwe koelte-eilanden creëren, recyclage van de bestaande materialen en duurzaam beheer van de werven)
- De openbare ruimte herprogrammeren als drager voor een NIEUWE ACTIEVE MOBILITEIT, de voorwaarden creëren om de impuls te geven voor GEDRAGS-VERANDERINGEN
- NIEUWE GEBRUIKEN ontwikkelen
- Het PATRIMONIUM in scène zetten
- Rekening houden met ieders plaats, ALLE SOORTEN SAMEN in het ontwerp van de ruimten

Objectifs spécifiques

- Créer des espaces équipés pour la détente, permettant le repos des personnes à mobilité réduite et tous types d'usagers qui remontent la rue (trottoir équipé)
- Trouver une nouvelle proportion entre espaces dédiés à la voiture et espaces pour les autres usagers et autres pratiques
- Augmenter la dimension des trottoirs
- Améliorer la sécurité des cyclistes
- Inciter à la réduction de la vitesse des voitures
- Programmer des aménagements plus confortables à proximité des équipements

Specifieke doelstellingen

- Ruimten creëren die uitgerust zijn voor ontspanning, waar personen met beperkte mobiliteit kunnen rusten, evenals alle types gebruikers die de straat omhoog wandelen (uitgeruste stoep)
- Een nieuwe verhouding vinden tussen de ruimten voor de auto en de ruimten voor de andere weggebruikers en andere praktijken
- De afmetingen van de stoepen vergroten
- De veiligheid van de fietsers verbeteren
- De auto's aanzetten om snelheid te minderen
- Meer comfortabele inrichtingen programmeren in de buurt van de uitrustingen
- Bles

Description du projet

La rue Dupont se caractérise par une forte déclivité, mais elle est arpentée par tous types d'usagers, étant la connexion la plus directe entre la gare du Nord et la place de la Reine. Elle est aussi riche en associations et infrastructures socioéconomiques.

La voirie est étroite et à sens unique pour les voitures, l'état des trottoirs est acceptable mais leur aménagement est malgré tout vieillissant. Les matériaux sont de bonne qualité et il faudra chercher de le préserver le plus possible.

L'idée principale du projet est d'aménager **une partie d'un** côté de la voirie en un large trottoir équipé : des îles de repos, des espaces de détente, des bancs et des plantations placés de manière stratégique.

L'équipe pluridisciplinaire désignée **bureau d'étude voirie de la commune de Schaerbeek** atteindra les objectifs généraux et spécifiques via d'un projet de rénovation ponctuelle ou complète dans le périmètre d'étude. Une attention particulière sera portée aux espaces de transition avec les infrastructures socioéconomiques implantées le long de la rue. L'espace de la voiture doit être revu au bénéfice d'autres

usagers. Des préfigurations spatiales de l'aménagement futur pourront être mises en place avec les habitants et les usagers, en phase d'avant-projet. L'école d'art et l'école d'Architecture, acteurs actifs du périmètre, pourront être impliquées pour le projet du mobilier et le projet des îles de détente.

Beschrijving van het project

De Dupontstraat wordt gekenmerkt door een aanzienlijke helling, maar er lopen allerlei types gebruikers doordat ze de meest directe verbinding vormt tussen het Noordstation en het Koninginneplein. Het belang van de Dupontstraat wordt geaccentueerd door de aanwezigheid van verscheidene verenigingen en socio-economische infrastructures.

De straat is smal en omvat één richting voor auto's, de staat van de stoepen is aanvaardbaar, maar desondanks is hun inrichting verouderd. De materialen zijn van goede kwaliteit en ze zullen zoveel mogelijk behouden moeten worden.

~~Het voornaamste idee van het project is om één kant van de straat in te richten als een brede, uitgeruste stoep: rusteilanden, ontspanningsruimten, banken en beplantingen die strategisch geplaatst zullen worden.~~

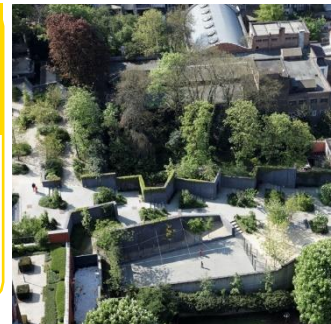
~~Het aangeduide multidisciplinair team zal de algemene en specifieke doelstellingen halen via een gericht of volledig renovatieproject in de studieperimeter.~~

[Het studie bureau van de gemeente zal de algemene en specifieke doeleinden bereiken via een gericht renovatieproject binnen de studieperimeter.](#)

Er zal een bijzondere aandacht besteed worden aan de overgangsruiden met de socio-economische infrastructures die langs de straat gevestigd zijn. De ruimte voor de auto moet worden herzien ten voordele van andere weggebruikers. Ruimtelijke prefiguraties van de toekomstige inrichting zullen in de voorontwerpfase geïnstalleerd kunnen worden met de hulp van de bewoners en gebruikers. De kunstschool Sint-Lucas en de Architectuurschool kunnen worden betrokken voor het design van het meubilair en het project van de «ontspanningseilanden».

Opération 1.7 STRUCTURE URBAINE, ESPACES PUBLICS Operatie 1.7 STEDELIJKE STRUCTUUR, OPENBARE RUIMTEN

PARC REINE VERTE DE GROENE AS VAN HEUVELTJE



Localisation / Locatie : Parc Reine-Verte

Porteur / Drager : Commune de Schaerbeek / Gemeente Schaerbeek

Partenaire / Partner : Bruxelles Environnement, Bruxelles Mobilité, Bouwmeester Maître Architecte / LeefmilieuBrussel, Mobiliteit Brussel, Bouwmeester Maître Architecte

Publics cibles / Doelgroep : Habitants, commerçants, associations et usagers du quartier / Bewoners, handelaars, verenigingen en gebruikers van de wijk

Budget CQD / Budget DWC : 400 000 € TTC / incl. belastingen

Constats

- Le parc Reine-Verte, réalisé en 2007, est un espace public de qualité mais après 15 années de fonctionnement, une certaine mise à jour est nécessaire
- Implanté en intérieur d'îlot certaines mesures de sécurité et de réduction des nuisances doivent être mises en oeuvre
- Une actualité récente marquée par l'installation d'un fort sentiment d'insécurité
- Espace vert trop peu connu des habitants, des écoles..., insuffisamment approprié par le quartier
- Îlot de taille importante
- Présence de plusieurs acteurs dans le parc actifs dans l'animation et l'interface avec le quartier : le GAFFI (potager), JST (insertion socioprofessionnelle entretien du parc), Cannelle (restaurant insertion socioprofessionnelle), l'Atelier des petits pas (occupation et gestion de l'étage du Pavillon) ainsi que l'école Sint Lukas
- Des cours des écoles avoisinantes exigües et minéralisées
- Une appropriation trop genrée de plusieurs espaces du parc.
- La plupart des enseignants n'habitent pas Schaerbeek voire la région et ne connaissent pas le quartier donc le parc

Vaststellingen

Het Koningin-Groenpark is een kwalitatieve openbare ruimte maar na 15 jaar werking is enige wenselijk

- Daar het binnen een huizenblok ligt moeten bepaalde veiligheidsmaatregelen en een vermindering van de overlast worden doorgevoerd
- Recent nieuw opmerkelijk door de installatie van een sterk onveiligheidsgevoel
- Groene ruimte die onvoldoende gekend is door de bewoners, de scholen ..., onvoldoende toegeëigend door de wijk
- Groot huizenblok
- Aanwezigheid van meerdere actoren in het park die actief zijn in animatie en een raakvlak vormen met de wijk : GAFFI (moestuin), JST (socio-professionele inschakeling onderhoud van het park), Cannelle (restaurant socio-professionele inschakeling), Atelier des Petits pas (bezetting en beheer van de verdieping van het paviljoen) evenals de school Sint Lukas
- Smalle en gemineraliseerde binnenplaatsen van de naburige scholen
- Een té gender gebonden toe-eigening van verschillende ruimten van het park
- Het merendeel van de leerkrachten woont niet in Schaerbeek of zelfs het Gewest en kennen dus niet de wijk of het park

Objectifs généraux

Organiser la MULTIFONCTIONALITÉ des espaces

Reprogrammer l'espace public comme une INFRASTRUCTURE DU PAYSAGE et du DÉVELOPPEMENT DURABLE (amélioration de la gestion des eaux pluviales, amélioration de la végétalisation notamment pour augmenter la biodiversité, création de nouveaux îlots de fraîcheur,)

Créer les conditions pour impulser de NOUVEAUX COMPORTEMENTS
Développer de NOUVEAUX USAGES
Mettre en scène le PATRIMOINE
Prendre en compte la place de toutes et tous, tous genres confondus dans la conception des espaces

Algemene doelstellingen

De MULTIFUNCTIONALITEIT van de ruimten organiseren
De openbare ruimte herorganiseren als een LANDSCHAPSFRASTRUCTUUR en DUURZAME ONTWIKKELING DURABLE (Doordringbaar maken van de bodem, beheer van het hemelwater, begroeiing, creatie van voorwaarden om de biodiversiteit te vergroten, creatie van nieuwe koelte-eilanden, recycling van bestaande materialen en duurzaam beheer van de werven)
Omstandigheden creëren om NIEUW GEDRAG te bevorderen
NIEUWE GEBRUIKEN ontwikkelen
Enscenering van het ERFGOED
Rekening houden met plaats voor iedereen, ongeacht de sekse bij het ontwerpen van de ruimten

Description du projet

Le projet spatial du parc Reine Verte prévoit, par certains aménagements ponctuels d'améliorer considérablement la fonctionnalité et la convivialité de ce beau parc en intérieur d'îlot. En complément des actions envisagées dans le cadre de l'action 4.9 du programme. Ces aménagements ponctuels mais au combien nécessaire s'attacheront notamment à

- Créer une ouverture vers l'école « De Buurt » permettant un accès à l'école par le par et générant de fait une forte activation par les familles de l'école.
- Disposer un nouveau mobilier urbain et notamment du mobilier ludique pour une appropriation plus grande par les divers publics du quartier.
- Créer de nouveaux espaces de séjour par exemple par le biais de petites terrasses et d'un auvent.
- Réaménager certains espaces du parc aujourd'hui dégradés et peu fonctionnels
- Améliorer la gestion de l'eau notamment en lien avec les mesures d'accompagnement de Bruxelles Environnement.
- Etudier un nouvel aménagement de l'espace sportif et travailler sur le genre.

Un bureau d'étude extérieur sera désigné par le biais d'une procédure de marché public afin d'assurer la conception de ces aménagements et le suivi des travaux. Il est possible que les réflexions et l'expertise externes apportées par ce bureau amènent à prioriser voire modifier les interventions telles que prévues tout en poursuivant l'objectif d'une plus grande appropriation du parc.

Beschrijving van het project

Het ruimtelijk project van het Koningin-Groenpark voorziet, via bepaalde ad-hoc-inrichtingen om de werking en de gezelligheid van dit mooie park binnen een huizenblok aanzienlijk te verbeteren. Ter aanvulling van de acties die worden overwogen in het kader van de actie 4.9 van het programma. Deze ad-hoc maar zeker wel vereiste inrichtingen zullen betrekking hebben op

- het creëren van een opening naar de school "De Buurt" die een toegang tot het park mogelijk maakt en een sterke activering door de gezinnen van de school teweegbrengt.
- het plaatsen van nieuw stadsmeubilair en meer bepaald ludiek meubilair voor een betere toe-eigening door de verschillende publieken van de wijk.
- het creëren van nieuwe ru ruimten door bij voorbeeld kleine terrassen en een luifel.
- het herinrichten van bepaalde ruimten van het park die momenteel beschadigd en weinig functioneel zijn
- het waterbeheer meer bepaald in verband met de begeleidingsmaatregelen van Leefmilieu Brussel.

Een extern studiebureau zal worden aangeduid via een onderhandelingsprocedure om het ontwerp van deze inrichtingen en de follow-up van de werken te verzekeren. Het is mogelijk dat de bedenkingen en de externe expertise aangebracht door dit bureau zullen leiden tot een prioritering en zelfs een wijzigingen van de voorziene interventies waarbij ook een betere toe-eigening van het park als doelstelling wordt gesteld.

Opération 3.1 ÉQUIPEMENTS

Operatie 3.1 UITRUSTINGEN

RUE BRICHAUT 13-15 BRICHAUTSTRAAT 13-15



Localisation / Locatie : rue Brichaut13-15. Cadastre : 214G7-214H7 / Brichautstraat 13-15. Kadaster: 214G7-214H7

Porteur / Drager : Commune de Schaerbeek / Gemeente Schaarbeek

Partenaire / Partner : [Bruxelles Environnement](#), [Bouwmeester Maître Architecte](#) / [Leefmilieu Brussel](#), [Mobiliteit Brussel](#), [Bouwmeester Maître Architecte](#)

Programme / Programme : crèche, halte d'accueil, surface polyvalente / kinderdagverblijf, tijdelijke kinderopvang, polyvalente oppervlakte

Groupe cible / Doelgroep : petite enfance, famille / jonge kinderen, familie

Budget CQD / Budget DWC : ~~4.251.085,00€~~ TTC / incl. BTV **4.953.826,24 €** TTC / incl. BTV

Constats

- Un déficit des places d'accueil pour la petite-enfance dans toute la région
- Un quartier très familial
- Opportunité d'installation d'une crèche néerlandophone à l'étude par les services communaux
- Opportunité foncière avérée, propriétaires favorables à la vente
- Localisation centrale au sein du périmètre

Vaststellingen

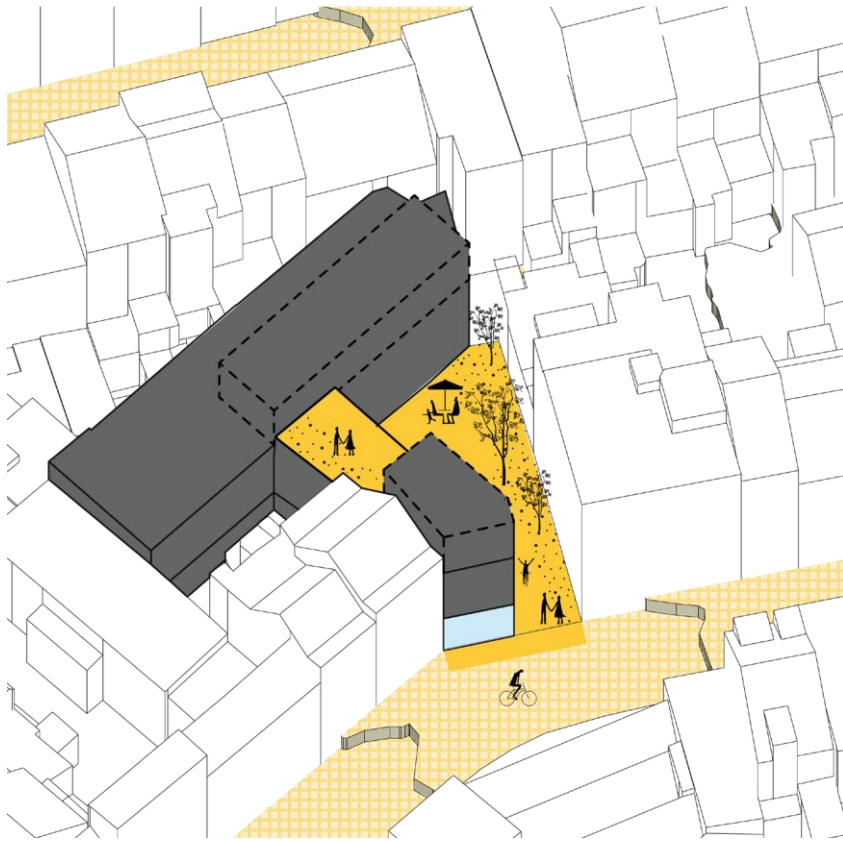
- Een tekort aan opvangplaatsen voor jonge kinderen in het hele gewest
- Een zeer familiale wijk
- De opportuniteit om een Nederlandstalig kinderdagverblijf te installeren wordt door de gemeentelijke diensten bestudeerd
- Bewezen grondopportuniteit, eigenaars positief tegenover verkoop
- Centrale locatie in de perimeter

Objectifs généraux

- Organiser la multifonctionnalité et la flexibilité des équipements
- Concevoir les bâtiments publics proposés comme des projets durables, innovants et inclusifs (ressources gérées durablement, choix attentifs des matériaux, économie circulaire, cycle de l'eau, énergie, biodiversité, faible impact sur l'environnement physique et social, confort, chantier durable...), et ce dans toutes les phases du projet
- Déminéraliser les surfaces imperméables du quartier
- Mettre en valeur le patrimoine existant
- Profiter pour amplifier l'espace public que le bâtiment participe à une amélioration générale de son contexte
- Permettre l'utilisation à tout type d'utilisateurs

Algemene doelstellingen

- De multifunctionaliteit en de flexibiliteit van de uitrustingen organiseren
- De voorgestelde openbare gebouwen ontwerpen als duurzame, innoverende en inclusieve projecten (duurzaam beheerde hulpbronnen, aandachtige materiaalkeuze, circulaire economie, waterkringloop, energie, biodiversiteit, kleine impact op de fysieke en sociale omgeving, comfort, duurzame werf...), en dit in alle fasen van het project
- De ondoorlaatbare oppervlakken van de wijk ontharden
- Het bestaande erfgoed opwaarderen
- Om de openbare ruimte te versterken, ervan gebruik maken dat het gebouw bijdraagt tot een algemene verbetering van zijn context
- Het gebruik door alle soorten gebruikers toelaten.



Suggestions d'implantation et de volumétries

Suggesties voor de inplanting en de volumetrieën

Objectifs spécifiques

- Conserver la structure en béton si les études en confirment le bon état et les capacités
- Laisser une surface de la parcelle en pleine terre
- Créer un accès lisible et convivial
- Créer un espace ouvert qui participe au contexte

Specifiekedoelstellingen

- De betonstructuur bewaren indien de structuur de goede staaten de capaciteiten ervan bevestigen
- Een oppervlakte van het perceel als volle grond laten.
- Een leesbare en gezellige toegang creëren
- Een open ruimte creëren die bijdraagt tot de context

Description du projet

Une fois le bien acquis par la commune, un appel à projet sera lancé pour un marché complet de l'avant-projet à la réception des travaux. L'équipe pluridisciplinaire désignée atteindra les objectifs à travers un projet de rénovation qui répondra à un cahier des charges détaillé, elle développera une méthodologie de travail inclusive pour toutes les instances concernées. L'équipe évaluera en premier lieu l'opportunité de conserver la structure ou une partie du bâtiment.

Beschrijving van het project

Zodra het goed aangekocht is door de gemeente zal een projectoproep worden uitgeschreven voor een volledige opdracht, van het voorontwerp tot de oplevering van de werken.

Het aangeduide multidisciplinair team zal de doelstellingen halen via een renovatieproject dat zal beantwoorden aan een gedetailleerd bestek; het zal een inclusieve werkmethode ontwikkelen voor alle betrokken instanties. Het team zal in de eerste plaats de opportuniteit onderzoeken om de structuur of een deel van het gebouw te bewaren

Projet de référence

- Ex-Pôle Van Dyck (CQD Coteaux-Josaphat), crèche Luna

Referentieproject

- Bv. pool Van Dyck (DWC Wijnheuvelen-Josafat, kinderdagverblijf Luna)



Rue Brichaut : suggestions
Brichaustraat: suggesties

Recommandations & conditions de réussite

- Acquisition
- Implication des services techniques concernés et des instances politiques
- Prise en compte du Plan Local de Mobilité
- Attention portée à l'interface avec l'espace public
- Faire appel aux facilitateurs BE (p.e. facilitateur chantier en économie circulaire...)
- Utiliser l'outil IQSB (indice de qualité des sols bruxellois)
- Avoir une attention aux nuisances sonores
- Utiliser l'outil CBS+ (écopotentiel) pour fixer des objectifs dans le marché d'étude

Aanbevelingen & voorwaarden om te slagen

- Aankoop
- Implicatie van de betrokken technische diensten en de politieke instanties
- Beschouwing van het Lokaal Mobiliteitsplan
- Aandacht voor het tussenvlak met de openbare ruimte
- Een beroep doen op de facilitatoren van LB (bv. facilitator circulaire economie in werven...)
- Het IBKB-instrument gebruiken (Index voor Bodem Kwaliteit in Brussel)
- Opletten voor geluidshinder
- Het BAF+ instrument (ecopotentieel) gebruiken om doelstellingen te bepalen in de studieopdracht

Planning

Année 1 : acquisition, dépollution, lancement du marché, désignation d'une équipe pluridisciplinaire.

Année 2 : avant-projet, permis d'urbanisme.

Année 3 : dossier d'exécution, approbation du dossier d'exécution, lancement des marchés de travaux.

Année 4 : chantier.

Année 5 : chantier.

Planning

Jaar 1: aankoop, sanering, lancering van de opdracht, aanduiding van een multidisciplinair team.

Jaar 2: voorontwerp, stedenbouwkundige vergunning.

Jaar 3: uitvoeringsdossier, goedkeuring van het uitvoeringsdossier, lancering van de opdrachten van werken.

Jaar 4: werken.

Jaar 5: bouwplaats

Opération 3.2 ÉQUIPEMENTS

Operatie 3.2 UITRUSTINGEN

~~RUE DE BRABANT 99 ANGLE RUE DE QUATRECHT~~

Équipement santé / jeunesse « Dupont 20 »

~~BRABANTSTRAAT 99 HOEKKWATRECHTSTRAAT~~

~~BRICHAUTSTRAAT 13-15~~

Uitrusting gezondheid / jeugd « Dupont 20 »



Localisation / Locatie : ~~rue de Brabant 99 angle rue de Quatrecht. Cadastre : 13A19 / brabantstraat 99 hoek kwatrechtstraat. Kadaster: 13A19 Rue Dupontstraat 20~~

Porteur / Drager : Commune de Schaerbeek / Gemeente Schaarbeek

Partenaire / Partner : Bruxelles Environnement, Bouwmeester Maître Architecte / Leefmilieu Brussel, MobiliteitBrussel, Bouwmeester Maître Architecte

Programme / Programme : ~~commerce~~, maison médicale, équipement mixte dédié aux fonctions jeunesse (petite enfance) santé et parentalité / medisch huis, Gemengde uitrusting voorbehouden voor de jeugd (peuters) gezondheid en ouderschap

Groupe cible / Droelgroep : petite enfance, familles, jeunes, habitants du quartier, associations / jongekinderen, families, jongeren, wijkbewoners, verenigingen

Budget CQD / Budget DWC : ~~2.639.006,94~~ 3.076.328,00 € TTC / incl. BTW

Constats

- Des associations en manque de ressources et d'espaces
- Un nombre élevé de familles monoparentales avec de jeunes enfants.
- Un besoin de soutien des familles les plus vulnérables dans leurs questionnements et leurs difficultés liées à la parentalité.
- Des habitants en manque d'espaces de rencontres et prêts à s'engager dans la vie de quartier
- Des maisons médicales surchargées
- Une offre d'espaces pour la jeunesse surchargée

Vaststellingen

- Gebrek aan middelen en ruimte voor verenigingen
- Een groot aantal eenoudergezinnen met jonge kinderen.
- Behoeftte aan ondersteuning voor de meest kwetsbare gezinnen voor de vragenlijsten de moeilijkheden verbonden met het ouderschap.
- De bewoners hebben te weinig ontmoetingsplekken en zijn bereid om zich in het wijkleven te engageren
- Overbelaste medische huizen
- Een aanbod van ruimten voor de jeugd dat moet worden aangevuld.

Objectifs spécifiques

- ~~Laisser une surface de la parcelle en pleine terre (40% à minima)~~
- ~~Lien à créer entre les activités se développant dans le bâtiment et le nouveau jardin~~
- Créer un accès lisible et convivial
- Créer un espace ouvert qui participe au contexte
- ~~Activer les deux côtés de la parcelle (rue de Brabant et rue de Quatrecht)~~
- ~~Laisser la possibilité d'une surface commerciale en rez de chaussée s'inscrivant dans la continuité du linéaire de la rue de Brabant (liseré de noyau commercial repris au PRAS)~~
- Développer un lien en intérieur d'îlot avec la crèche Atout couleur et le GAFFI

Specifiekedoelstellingen

- Een oppervlakte van het perceel als volle grond laten (minimum 40%)
- Een band moet worden gecreëerd tussen de activiteiten die zich in het gebouw ontwikkelen en de nieuwe tuin
- Een leesbare en gezellige toegang creëren
- Een open ruimte creëren die bijdraagt tot de context
- De twee kanten van het perceel activeren (Brabantstraat en Kwatrechtstraat)
- De mogelijkheid laten om een handelsoppervlakte op de gelijkvloerse verdieping te vestigen die kadert in de continuïteit van de lijn van de Brabantstraat (lint voor handelskern opgenomen in het GBP)
- Binnen het huizenblok een verbinding creëren met de crèche Atout couleur en GAFFI

Description du projet

~~La parcelle est vide depuis plusieurs années suite à un incendie. Sa position est stratégique du fait de sa proximité à la gare du Nord, sa contiguïté à la rue de Brabant et son rôle d'entrée dans le quartier depuis la rue de Quatrecht.~~

Le bâtiment est vide depuis 2021. Il accueillait jusqu'alors le département technique du collège St Michel. Sa position est stratégique du fait de sa proximité avec les autres structures associative du quartier Brabant et de sa proximité à la gare du Nord.

~~Phase I : cette phase sera dédiée à la construction d'un programme partagé et portée par la commune en collaboration avec RenovaS. Les associations et les habitants seront consultés.~~

Phase I : cette phase sera dédiée à la construction d'un programme partagé pour la future occupation via en travaillant en priorité avec les acteurs associatifs du quartier notamment ceux étant impliqué dans des projets en matière de santé, jeunesse parentalité et petite enfance.

Phase II : une fois le type d'occupation et le programme définis, un appel à projets sera lancé pour un marché complet d'architecture. L'équipe pluridisciplinaire désignée atteindra les objectifs par un projet de rénovation qui répondra à un cahier des charges détaillé.

Occupations temporaires : Pendant les phases I & II, une occupation temporaire est organisée principalement en lien avec les porteurs de projets de l'action socio-économique 4.1 « Soutien à la parentalité et petite enfance ». Ainsi les porteurs de projet vont pouvoir mener des activités qui relèvent directement de la destination définitive de cet équipement. Cette occupation temporaire permettra de tester les types d'activité qui pourront être développées à terme dans cet équipement, d'affiner les éléments programmatiques et de conception du projet de rénovation, d'élaborer son futur plan de gestion et d'activer ce lieu dès l'année 2023. Un budget d'environ 150 000€ est estimé pour les travaux nécessaires à cette occupation temporaire (soit 3,9% du budget total de l'opération).

Beschrijving van het project

~~Het perceel staat al verscheidene jaren leeg ten gevolge van een brand. Zijn ligging is strategisch gezien de nabijheid van het Noordstation, de aangrenzing met de Brabantstraat en zijn rol van ingang tot de wijk vanuit de Kwatrechtstraat.~~

Het gebouw staat sinds 2021 leeg. Het herbergde tot dan de technische afdeling van het college St. Michel. Zijn locatie is strategisch omwille van zijn nabijheid van andere verenigingsstructuren van de Brabantwijk en zijn nabijheid bij het Noordstation.

~~Step I: Deze fase zal gewijd zijn aan de uitbouw van een gedeeld programma, dat gedragen wordt door de gemeente in samenwerking met RenovaS. De verenigingen en de bewoners zullen worden geraadpleegd.~~

Fase I : deze fase zal gewijd zijn aan de opbouw van een gedeeld programma voor de volledige bezetting door met voorrang te werken met de verenigingen uit de wijk, meer bepaald deze die betrokken zijn bij projecten in verband met gezondheid, jeugdouderschap en peuters.

Fase II : eens het soort bezetting en het programma bepaald zijn zal een projectoproep worden gelanceerd voor een volledige architecturale opdracht. De aangeduide multidisciplinaire ploeg zal de doelstellingen bereiken via een renovatieproject dat zal beantwoorden aan een gedetailleerd bestek.

Tijdelijke bezettingen: Tijdens de fasen I & II, wordt een tijdelijke bezetting georganiseerd voornamelijk in verband met de projectdragers van de socio-economische actie 4.1 "Steun voor ouderschap en peuters". Zo zullen de projectdragers activiteiten kunnen leiden die rechtstreeks te maken hebben met de definitieve bestemming van deze uitrusting. Deze tijdelijke bezetting zal toelaten om het soort activiteiten dat op lange termijn kan ontwikkeld worden in deze uitrusting te testen, de programmaelementen en het ontwerp voor het renovatieproject te verfijnen, haar toekomstig beheersplan uit te werken en deze plek vanaf 2023 te activeren. Een budget van ongeveer 150 000€ wordt geraamd voor de werken die vereist zijn voor deze tijdelijke bezetting (hetzij 3,9% van het totale budget van de operatie).

Projet de référence

- Maison Médicale + ONE «Destouvelles Gaucheret »
- Maison de la Mixité à Jette (encours)

Referentieproject

- Medisch Huis + ONE «Destouvelles Gaucheret »
- Diversiteitshuis te Jette (inuitvoe)

Recommandations & conditions de réussite

- Acquisition
- Construction du programme via d'un processus consultatif et participatif des futurs occupants, des acteurs associatifs et des service techniques concernés
- ~~Attention portée à l'interface avec l'espace public~~
- Faire appel aux facilitateurs BE (p.e facilitateur chantier en économie circulaire...)
- Utiliser l'outil IQSB (indice de qualité des sols bruxellois)
- Avoir une attention aux nuisances sonores
- Utiliser l'outil CBS+ (écopotential) pour fixer des objectifs dans le marché d'étude

Aanbevelingen & voorwaarden om te slagen

- Aankoop
- Bouw van het programma via een consultatief en participatief proces van de toekomstige gebruikers, de actoren uit het verenigingsleven en de betrokken technische diensten
- Een beroep doen op de facilitatoren van LB (bv. facilitator circulaire economie in werven...)
- Het IBKB-instrument gebruiken (Index voor Bodem Kwaliteit in Brussel)
- Opletten voor geluidshinder
- Het BAF+ instrument (ecopotential) gebruiken om doelstellingen te bepalen in de studieopdracht

Opération 4.10 PROJETS SOCIOÉCONOMIQUE

Operatie 4.10 SOCIOECONOMISCHE PROJECTEN

ALIMENTATION DURABLE ET INSERTION SOCIOPROFESSIONNELLE DUURZAME VOEDING EN SOCIO- PROFESSIONELE INSCHAKELING

Axe / Pijler : environnement et insertion socioprofessionnelle / milieu en socioprofessionele inschakeling

Localisation / Locatie : dans le périmètre du contrat de quartier durable ou abords / in de perimeter van het duurzaam wijkcontract of de omgeving

Porteur / Drager : appel à projets / projectoproep **Good food : projet « Dynamique de quartier »**

Partenaire / Partner : Acteurs de l'ISP, acteurs locaux, les acteurs de la santé / actoren voor SPI, lokale actoren, studenten- en wijkpool, de spelers uit de gezondheidssector

Groupe cible / Droelgroep : enfants, étudiants, écoles (maternelles, primaires, secondaires et supérieures), pôle étudiant et de quartier, habitants, groupes d'alpha et FLE (Français Langue Etrangère) / kinderen, studenten, scholen (kleu- terscholen, basisscholen, middelbare scholen en hogescholen), bewoners, alfabetiseringsgroepen en FVT (Franse Vreemde Talen)

Budget CDQ / Budget DWC : ~~300 000,00~~ 0 € TTC / € incl. BTV – **PROJET A INITIER DANS LE CADRE DE LA STRATEGIE GOOD FOOD / PROJECT OP TE STARTEN IN HET KADER VAN DE GOOD FOODSTRATEGIE**

Constats

- Le revenu annuel moyen imposable très faible, en baisse continue, de 7 773 € (RBC : 13 831€/an)
- La richesse culinaire interculturelle à valoriser
- Des problèmes de santé liés à un enourriture peu équilibrée
- La présence de plusieurs services et associations impliqués dans l'alimentation des habitants et usagers du quartier (Restaurant, Cannelle, Poverello ...)

Vaststellingen

- Het zeer laag gemiddeld be- lastbaar jaarinkomen, dat blijft dalen, van 7 773 € (BHG : 13 831 €/jaar)¹
- De interculturele culinaire rijkdom die moet worden opgewaardeerd
- Gezondheidsproblemen verbonden aan een niet-evenwichtige voeding
- De aanwezigheid van verscheide- ne diensten en verenigingen die betrokken zijn bij de voeding vande bewoners en gebruikers van de wijk (Restaurant Cannelle, Po- verello...)

Objectifs

- « Faire rimer culinaire avec populaire » : promouvoir une alimentation saine, peu transformée, locale et de saison, accessible à tous
- Sensibiliser et encourager les enfants, parents et acteurs locaux à questionner leur rapport à l'alimentation dans la perspective d'une meilleure santé
- Soutenir le développement de nouvelles filières professionnelles d'alimentation durable via l'insertion socioprofessionnelle et le développement de nouveaux lieux ressources (circuits courts, coopératives, ...)
- Encourager et favoriser des pistes de collaboration entre acteurs de l'alimentation durable, écoles, acteurs locaux et habitants
- Améliorer la santé et le bien-être des habitants

Doelstellingen

- « Culinaire doen rijmen op populair »: gezond, onbewerkt, lokaal en seizoensvoedsel promoten, toegankelijk voor iedereen
- Kinderen, ouders en lokale actoren sensibiliseren en aanmoedigen om hun verhouding van voedsel in vraag te stellen in het perspectief van een betere gezondheid
- De ontwikkeling van nieuwe professionele sectoren in duurzame voeding ondersteunen via socioprofessionele inschakelingen en de ontwikkeling van nieuwe verenigende plaatsen die nieuwe dynamieken

dragen (korte keten, coöperatieven...)

- Pistes voor samenwerking tussen duurzame voedingsactoren, scholen, lokale actoren en bewoners aanmoedigen en bevorderen
- De gezondheid en het welzijn van de bewoners verbeteren

Description du projet

Ce projet transversal et ambitieux vise une sensibilisation à l'alimentation durable de tous les acteurs du quartier. A ce titre, les écoles fondamentales sont des partenaires privilégiés pour encourager les familles à adapter leur rapport à l'alimentation. Les enfants forment la société de demain, et ce sont eux qu'il faut investir aujourd'hui !

D'une cantine et de collations durables à des ateliers boîtes à tartines, à la création d'un potager collectif ... autant de projets qui visent aussi la valorisation des déchets alimentaires, la lutte contre le gaspillage, le recours aux circuits locaux...

Il s'agit aussi d'offrir aux jeunes de l'enseignement secondaire et supérieur une offre alimentaire saine et durable à un prix accessible : l'accès à une cuisine collective, à des achats groupés, à des box repas,

Toutefois, il ne s'agit pas d'un projet dédié uniquement à l'école, il implique l'ensemble des habitants et usagers du quartier à travers différentes actions : un banquet de rue, un pique-nique, un vernissage d'exposition, un atelier culinaire qui reflète la diversité multiculturelle du quartier, ... autant d'occasions de tisser des liens avec et entre les habitants, de les impliquer dans un projet collectif articulé autour de l'alimentation durable.

Ce projet présente un caractère pédagogique et participatif et pourrait aussi porter sur la formation et la mise à l'emploi dans le secteur HoReCa.

[Ce projet n'étant plus financé dans le cadre du programme du CQD, il sera développé par un partenariat et une recherche de subsides auprès de Bruxelles Environnement dans le cadre de la stratégie Good Food.](#)

Beschrijving van het project

Dit ambitieuze transversale project streeft naar sensibilisering tot duurzame voeding voor alle actoren van de wijk. In dat verband zijn de basisscholen bevoorrechte partners om de families aan te moedigen om hun verhouding tot voeding aan te passen. De kinderen vormen de maatschappij van morgen, we moeten vandaag in hen investeren!

Van een schoolrestaurant en duurzame tussendoortjes tot brooddoosworkshops, de aanleg van een collectieve moestuin... allemaal projecten die ook streven naar opwaardering van voedselafval, de strijd aan gaan tegen verspilling, lokale ketens aanmoedigen...

Er moet voor de jongeren uit het middelbaar en hoger onderwijs ook een gezond en duurzaam voedselaanbod tegen een betaalbare prijs komen: de toegang tot een collectieve keuken, gegroepeerde aankopen, maaltijdbox...

Het gaat hier echter niet om een project dat enkel bestemd is voor de school, alle bewoners en gebruikers van de wijk worden erbij betrokken via verschillende acties: een straatbanket, een picknick, een vernissage van tentoonstellingen, een kookworkshop die de multiculturele verscheidenheid van de wijk weerspiegelt... allemaal gelegenheden om banden met en tussen de bewoners te smeden, ze te betrekken in een collectief project rond duurzame voeding.

Dit project vertoont een pedagogisch en participatief karakter en heeft ook betrekking op opleiding en tewerkstelling in de HoReCa-sector.

[Daar dit project niet langer wordt gefinancierd in het kader van het programma van het DWC, zal het worden ontwikkeld door een partnerschap en zullen subsidies worden gezocht bij Leefmilieu Brussel in het kader van de Good-Foodstrategie.](#)

Recommandations & conditions de réussite

- Des projets construits via une démarche collective et participative permettant de cibler les besoins et les priorités du quartier pour ensuite saisir les leviers de changement
- La qualité des lieux mis à disposition
- La promotion et la visibilité du projet
- La collaboration fructueuse avec les acteurs locaux
- L'accompagnement professionnel vers la mise à l'emploi
- Des garanties de pérennisation : plan de gestion au-delà du terme du CQD
- L'adaptation au contexte local

Aanbevelingen & voorwaarden om te slagen

- Projecten opgebouwd via een collectieve en participatieve benadering die toelaat om de behoeften en de prioriteiten van de wijk te bepalen om vervolgens de hefboomen tot verandering uit te werken
- De kwaliteit van de ter beschikking gestelde plaatsen
- Promotie en zichtbaarheid van het project
- Vruchtbare samenwerking met delokale actoren

- Professionele begeleiding naar tewerkstelling
- Waarborgen voor het voortbestaan: beheerplan na de termijn van het DWC
- Zich aanpassen aan de lokale context

N°	Projet / Adresse	Type d'opération	Porteur	Part Région	%	Part Comm.	%	CQD	Feder	Autre	Invest. total
1. STRUCTURE URBAINE, ESPACES PUBLICS											
1.1.	L'axe vert de Petite Colline (aménagement partiel)	Espace public	Commune	1.277.019,48	95,08%	66.080,52	4,92%	1.343.100,00			1.343.100,00
1.2.	Réaménagement partiel de la rue Brichaut en rue cyclable	Espace public	Commune								
1.3.	Réaménagement partiel de la rue Verte	Espace public	Commune	93.558,72	95,08%	4.841,28	4,92%	98.400,00			98.400,00
1.4.	Réaménagement partiel de la rue de la Poste	Espace public	Commune	74.923,04	95,08%	3.876,96	4,92%	78.800,00			78.800,00
1.5.	Rue Dupont et le trottoir équipé (aménagement partiel)	Espace public	Commune	103.827,36	95,08%	5.372,64	4,92%	109.200,00			109.200,00
1.6.	Réaménagement du parc Reine Verte	Espace public	Commune	335.240,00	83,81%	64.760,00	16,19%	400.000,00			400.000,00
2. LOGEMENTS : FABRIQUE DE LA RÉNOVATION											
2.1.	Construire la capacité d'hébergement	Logement public	Commune	-		-		-		3.176.767,62	3.176.767,62
2.2.	Étude d'opérationnalisation de la Fabrique de la rénovation	Logement public	Commune	86.212,50	95,00%	4.537,50	5,00%	90.750,00			90.750,00
2.3.	Opération pilote d'acquisition et rénovation sur les bâtiments surdivisés	Logement public	Commune	990.624,38	95,00%	52.138,13	5,00%	1.042.762,50			1.042.762,50
3. EQUIPEMENTS											
3.1.	Rue Brichaut 13-15 - crèche NL 50 places	Infrastructure	Commune	4.136.173,63	92,88%	317.297,61	7,12%	4.453.471,24	500.355,00		4.953.826,24
3.2.	Dupont 20 - équipement santé / jeunesse	Infrastructure	Commune	2.566.894,59	91,96%	224.516,41	8,04%	2.791.411,00	540.249,00	515.000,00	3.846.660,00
4. ACTIONS SOCIO-ECONOMIQUES ET DE PARTICIPATION											
Axe 1 SOUTIEN AUX PUBLICS FRAGILISES											
4.1a.	AP - Soutien à la parentalité et petite enfance 0-5 ans - Atouts Parents	Socio-éco	asbl Groupe Santé Josaphat	295.000,00	100,00%	-	0,00%	295.000,00			295.000,00
4.2a.	AP - Jeunes 10-18 ans et décrochage scolaire - Make a Change	Socio-éco	asbl Same Same Brussels	147.500,00	100,00%	-	0,00%	147.500,00			147.500,00
4.2b.	AP - Jeunes 10-18 ans et décrochage scolaire - Hip Hop	Socio-éco	asbl Souterrain Production	147.500,00	100,00%	-	0,00%	147.500,00			147.500,00
4.3a.	AP - Fracture numérique - EPN Brabant	Socio-éco	asbl SSIQ1030	180.000,00	100,00%	-	0,00%	180.000,00			180.000,00
Axe 2 ACTIVATION DE L'ESPACE PUBLIC											
4.4.	Budget participatif	Participatif	asbl RenovaS	257.719,30	100,00%	-	0,00%	257.719,30			257.719,30
4.5.	AP - Activation de l'espace public	Socio-éco	AP à attribuer	120.000,00	100,00%	-	0,00%	120.000,00			120.000,00
4.6a.	AP - Ecoles et quartier - SPW De Buurt	Socio-éco	vzw De Schakel	115.000,00	100,00%	-	0,00%	115.000,00			115.000,00
4.6b.	AP - Ecoles et quartier - Atouts Ecole	Socio-éco	asbl Gaffi	115.000,00	100,00%	-	0,00%	115.000,00			115.000,00
4.7.	Signalétique de quartier	Socio-éco	Commune	150.000,00	100,00%	-	0,00%	150.000,00			150.000,00
Axe 3 ENVIRONNEMENT ET INSERTION SOCIOPROFESSIONNELLE											
4.8.	Parc Reine -Verte et contrat d'ilot	Socio-éco	asbl RenovaS et asbl JST	-		-		-			-
4.9.	Végétalisation et ISP	Socio-éco	asbl JST	396.491,23	100,00%	-	0,00%	396.491,23			396.491,23
4.10.	AP - Alimentation durable et ISP	Socio-éco	asbl RenovaS	-	100,00%	-	0,00%	-			-
Axe 4 AMELIORATION DE L'HABITAT											
4.11.	Projet R+	Socio-éco	asbl ASIS	682.719,29	100,00%	-	0,00%	682.719,29			682.719,29
4.12.	Palette d'outils à la rénovation des logements	Socio-éco	asbl RenovaS	366.754,39	100,00%	-	0,00%	366.754,39			366.754,39
5. ACTIONS DE COORDINATION											
5.1.	Equipe de pilotage et antenne de quartier	Coordination	Commune	1.486.842,11	100,00%	-	0,00%	1.486.842,11			1.486.842,11
6. RESERVE											
	Réserve à réaffecter	Réserve		-		-		-			-
TOTAL GENERAL DOSSIER DE BASE CQD				14.125.000,00	95,00%	743.421,05	5,00%	14.868.421,05		3.691.767,62	19.600.792,67
ETUDES											
	Etude de base	Etude		142.500,00	100,00%	-	0,00%	142.500,00			142.500,00
	Complément étude de base	Etude		21.375,00	100,00%	-	0,00%	21.375,00			21.375,00
TOTAL ETUDE CQD				163.875,00	100,00%	-	0,00%	163.875,00			163.875,00

Autre : sources
financement

PDV1

Subside K&G à ajouter (600.000 eur à confirmer)+ Feder à demander 500355€
Acqu.CRU2 + subside Feder à demander : 610000€