

**Rally Schaarbeek
Fietstocht
Start : Colignonplein
Lengte : ca. 12 km**



In samenwerking met

arkadia[®]

BERICHT – 2020

IN FUNCTIE VAN DE FASES VAN VERSOEPILING VAN DE MAATREGELEN, ZULLEN DE VOLGENDE PLAATSEN GEOPEND OF GESLOTEN WORDEN :

- **HET HUIS DER KUNSTEN (OPEN TIJDENS DE TENTOONSTELLINGEN VAN MAANDAG TOT VRIJDAG VAN 10 TOT 17U EN IN HET WEEKEND VAN 11 TOT 18U)**
- **HET HUIS AUTRIQUE (OPEN VAN WOENSDAG TOT ZONDAG VAN 12 TOT 18U)**
- **HET SCHAARBEEKS BIERMUSEUM (OPEN OP WOENSDAG EN ZATERDAG VAN 14 TOT 18U)**

DE RALLY KAN GEDAAN WORDEN ONAFHANKELIJK VAN DE TOEGANKELIJKHEID VAN DEZE PLAATSEN

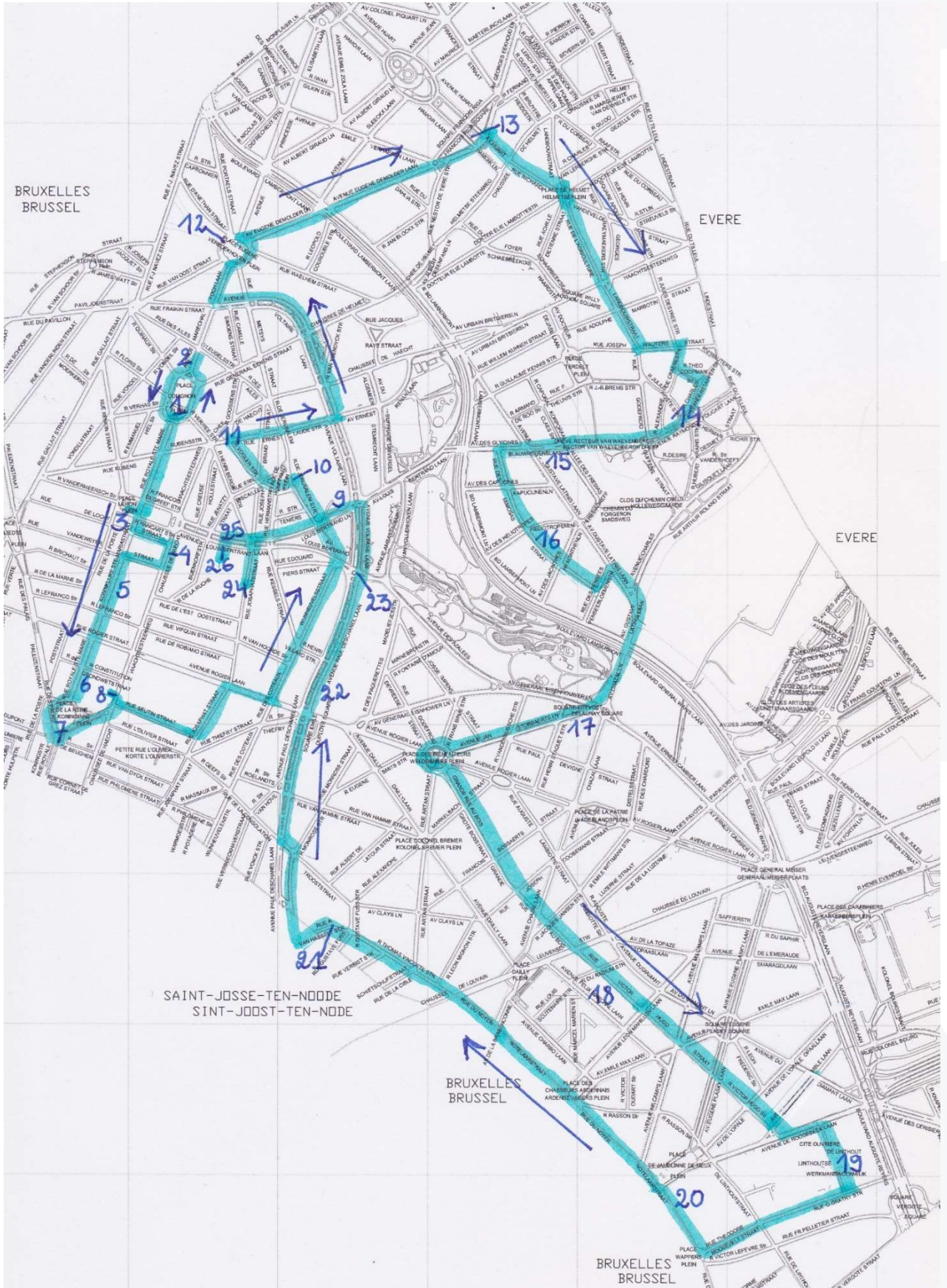
VEEL WANDELPLEZIER !**ENKELE RICHTLIJNEN OM VEILIG TE FIETSEN, ALLEEN OF IN GROEP:**

- ALS U MET DE FIETS RIJDT, BLIJFT U ONDERWORPEN AAN HET **VERKEERSREGLEMENT** EN RIJDT U ONDER EIGEN VERANTWOORDELIJKHEID.
- IN DE STAD MAG U **MET TWEE NAAST ELKAAR RIJDEN**, BEHALVE WANNEER U HET VERKEER DAT UIT DE TEGENOVERGESTELDE RICHTING KOMT HINDERT.
- ALS U STOPT OM EEN MONUMENT TE BEKIJKEN, ZORG ER DAN VOOR DAT U OP EEN VEILIGE PLAATS STAAT EN DAT U DE DOORGANG VAN DE VOETGANGERS EN HET AUTOVERKEER NIET HINDERT.
- RIJ NIET TE VEEL RECHTS, DICHT BIJ DE GEPARKEERDE AUTO'S, WANT OP ELK MOMENT KAN ER EEN AUTOPORTIER GEOPEND WORDEN. ZORG ERVOOR DAT U UW PLAATS OP DE WEG VOLDOENDE INNEEMT ZODAT U BETER ZICHTBAAR BENT VOOR DE AUTOMOBILISTEN.
- LET OP VOOR DE **TRAMSPOREN**, STEEK ZE ALTIJD HAAKS OVER.
- IN EENRICHTINGSSTRATEN MET DUBBELE RIJRICHTING VOOR FIETSERS (BEV) MOET U ACHTER ELKAAR RIJDEN ALS U DE STRAAT IN DE TEGENOVERGESTELDE RICHTING VAN DE AUTO'S GEBRUIKT.

STRATENLIJST

^ rechtdoor	>rechts	<links
O rotonde	></ <> heen en terug	# kruising

Start : Colignonplein (1)	> Alexandre De Craenestraat
^v Maarschalk Fochlaan (2)	< Théo Coopmanstraat
^ Colignonplein	> Charles Vanderstappenstraat
^ Koninklijke Sinte-Mariastraat	> Raymond Foucartlaan (14)
>< Lehonplein (3)	^ Rector Van Waeyenbergdreef (Albertpark)
> rue Royale Sainte-Marie	^ Korporaal Claesstraat (Albertpark)
< De Lochtstraat	^ Blauwewegenlaan (15)
> Haachtsesteenweg (4)	< Mimosasstraat (16)
> Vandeweyerstraat	< Penseestraat
< Koninklijke Sinte-Mariastraat (5 + 6)	> Gustave Latinislaan
O Koninginneplein (7)	^ Chazallaan
^ Haachtsesteenweg (8)	> Generaal Eisenhowerlaan
> Seutinstraat	< Prévost Delaunaysquare (17)
< Josaphatstraat	^ Jan Stobbaertslaan
> Rogierlaan	O Weldoenersplein
< Wijnheuvelenstraat	> Grote Bosstraat
# Louis Bertrandlaan (9)	^ Victor Hugostraat (18)
^ Jerusalemstraat	< Roodebeeklaan
< Houffalizeplein (10)	> Linthoutse Werkmanswoonwijk (19)
^ Voglerstraat => Pogge Plein (11)	> Generaal Gratrystraat
> Ernest Laudestraat	^ Théodore Rooseveltstraat
< Voltairelaan	> Notelaarstraat (20)
> Maarschalk Fochlaan	^ Thomas Vinçottestraat
O Berenkooi / Eugène Verboekhovenplein (12)	< André Van Hasseltstraat (21)
> Eugène Demolderlaan => Fr. Rigasquare (13)	> Armand Steurssquare
> Huart Hamoirlaan	^ Paul Deschanellaan (22+23)
^ Richard Vandeveldestraat	^ Voltairelaan
O Helmetseplein	< Louis Bertrandlaan
> Landbouwstraat	<> Josaphatstraat (24)
< Joseph Wautersstraat	< Louis Bertrandlaan (25 + 26)



Naar inwonersaantal is Schaarbeek vandaag de tweede grootste gemeente van het Brussels Hoofdstedelijk Gewest en de zesde grootste van België. Voor de onafhankelijkheid van ons land in 1830 was Schaarbeek een klein dorp van groentekwekers dat in de tweede helft van de 19e eeuw uitgroeide tot een uitgestrekte stadsgemeente. Grote stadsdelen kregen vorm en Schaarbeek werd voortrekker in de bouw van openbare instellingen: gemeentehuis, scholen, openbare badplaatsen, stadsparken ... Ook de naburige gemeentes ontwikkelden zich in die tijd. Schaarbeek maakt werk van het behoud van bijzonder mooie architecturale gehelen die een goed beeld geven van de verschillende ontwikkelingen in de 19e en 20e eeuw. Sommige tradities en overblijfselen brengen ons zelfs verder terug in de tijd.

1. Gemeentehuis en Colignonplein

Aan het einde van de 19e eeuw leidde de ontwikkeling van de gemeente tot de bouw van een imposant gemeentehuis, een symbool van de bloei en voorspoed in Schaarbeek. Voor het ontwerp werd in 1881 gekozen voor architect Jules-Jacques Van Ysendijck (1836-1901). Het gebouw is opgetrokken in de neo-Vlaamse renaissancestijl die verwijst naar onze architectuur van de 16 eeuw. Een belangrijk kenmerk is de centrale toren die herinnert aan de belforten van de middeleeuwen en die de onafhankelijkheid van de gemeente symboliseert. De feestelijke inhuldiging vond plaats op 21 juli 1887.

In de nacht van 16 op 17 april 1911 werd het gemeentehuis verwoest door een opzettelijk aangestoken brand. Het werd tussen 1912 en 1915 heropgebouwd en uitgebreid door de zoon van de oorspronkelijke architect : Maurice Van Ysendijck.

JULES-JACQUES VAN YSENDIJK BOUWDE OOK EEN ANDER GEMEENTEHUIS IN BRUSSEL DAT BOVENDIEN EEN BEETJE OP DAT VAN SCHAARBEEK LIJKT. HET GAAT HIER OM HET GEMEENTEHUIS VAN :



□ SAINT-GILLES



□ ANDERLECHT



□ WOLUWE-SAINTE-LAMBERT



□ UCCLE

SCHAARBEEK IS NAAR INWONERSAANTAL DE ZESDE GROOTSTE GEMEENTE IN BELGIË. HOEVEEL INWONERS TELT DE GEMEENTE (OP 1 JANUARI 2018) ?

- 203.880
- 133 010
- 117.285

De ezels is de mascotte van de gemeente. Vroeger gebruikten de groentekwekers ezels om hun oogst naar de markt in het stadscentrum te brengen. Er was een tijd dat er evenveel ezels als Schaarbekenaars waren. De gemeente is het nuttige lastdier niet vergeten. Kijk bijvoorbeeld maar naar de "groene" ezels in het midden van het Colignonplein.

WAT RIEPEN DE BRUSSELAARS VROEGER TOEN ZE DE SCHAARBKENAREN MET HUN EZELS ZAGEN PASSEREN ?

De huizen tegenover het gemeentehuis werden gebouwd aan het begin van de jaren 1900. De gemeente schreef toen ook een wedstrijd uit voor het ontwerp van de gevels. Hun stijl verwijst naar de architectuur tussen de 15e en 17e eeuw.

DE GEVELEMENTEN VERRADEN OOK HUN NAAM (KIES TUSSEN DE HUISNUMMERS 2 TOT 22, 1 TOT 5 EN 17) :

- IN DEN ADELAAR – NR.....
- VERWEE-HUIS– NR.....
- IN DEN UIL – NR.....
- IN DE STER – NR.....

2. Maarschalk Fochlaan, nrs 7, 9 en 11

Rond 1900 bloeide de art nouveau in Schaarbeek. Henri Jacobs, een van de voornaamste Schaarbeekse boegbeelden van deze stijl, bouwde op nr. 9 van deze laan zijn eigen huis. Het onderscheidt zich door een groot sgraffito onder de daklijst. De sombere rode en okeren tinten van de sgraffiti gaan harmonieus samen met de rode baksteen van de gevel. De nummers 7 en 11 zijn ook van de hand van dezelfde architect. Deze woningen werden gebouwd tussen 1899 en 1905.



©www.sophie-voituron.com

De sgraffitokunst was erg geliefd bij de art-nouveaearchitecten. Deze decoratietechniek voor muren bestaat erin een tekening te kerven in een heldere laag sierpleister op een laag donker pleister. Het resultaat is een tekening met donkere contouren. Daarna worden er kleurpigmenten op het heldere pleister aangebracht om een veelkleurig sgraffito te creëren.

3. Lehonplein 4

Deze gevel uit het jaar 1875 is geïnspireerd op de neorenaissance en werd gebouwd voor de schilder Godefroid Guffens (1823-1901). Door het indrukwekkende glaswerk van de eerste verdieping kwam er licht in een groot atelier dat bestemd was voor monumentale kunst. Guffens was een historieschilder, gespecialiseerd in grote religieuze composities.

Van bij het begin van haar verstedelijking heeft Schaarbeek heel wat beeldhouwers, schilders en schrijvers aangetrokken. Daarvan getuigen tal van kunstenaarsateliers waarvan sommige tot vandaag goed geconserveerd zijn. Deze traditie wordt voortgezet en de gemeente is er erg trots op dat er hier heel wat, ook beroemde, kunstenaars wonen.



IN SCHAARBEEK IS EEN DERDE VAN DE STRAATNAMEN EEN EERBETOON AAN EEN KUNSTENAAR. WELKE VAN DEZE STRATEN BEVINDEN ZICH IN SCHAARBEEK ?

- HENRI EVENEPOELSTRAAT
- VICTOR HUGOSTRAAT
- MAURICE MAETERLINCKLAAN
- AUGUSTE RODINLAAN
- CAMILLE LEMONNIERSTRAAT
- MOLIÈRELAAN
- GODEFROID DEVREESESTRAAT

4. Het Autrique-huis, Haachtsesteenweg 266

Het huis werd in 1893 ontworpen door de jonge Victor Horta voor zijn vriend Eugène Autrique. De art-nouveaustijl werd verrijkt met vernieuwende elementen zoals de gietijzeren zuiltjes op de gevel of de sgraffiti aan de vensters onder het dak. Horta toont ook hier zijn voorliefde voor witte steen, die hij trouwens zijn hele loopbaan lang zal blijven gebruiken. Omdat zijn klant alleen geld had voor een bepleisterde gevel in baksteen, deed Horta afstand van een deel van zijn loon als architect om de meer prestigieuze witte steen te kunnen gebruiken.

Het plan was dat van een traditioneel Brussels huis, waar Horta zich echter snel volledig van zal losmaken: keukens in de kelderverdieping, ontvangstruimtes (salon, eetplaats) op de eerste verdieping en kamers op de hogere verdiepingen en een zijdelingse trap die alle verdiepingen verbindt. Ook het interieur zit vol met vernieuwende ideeën: een mozaïek met de typische zweepslag, natuurlijk licht in het hart van het trappenhuis door lichtkoepels, een bijzonder organische aanzet van de trapleuning, zichtbare metalen lateien in de eetkamer ...

Het Autrique-huis is eigendom van de gemeente en onderging een voorbeeldige restauratie. Het werd voor het publiek opengesteld in 2004 en zorgt ervoor dat iedereen het historische en esthetische belang van de oude Brusselse woningen beter kan begrijpen. De originele scenografie is van de hand van François Schuiten en Benoît Peeters.



FRANÇOIS SCHUITEN EN BENOÎT PEETERS ZIJN BEROEMD GEWORDEN DOOR EEN REEKS STRIPVERHALEN DIE ZE HEBBEN GESCHREVEN. WAT IS DE NAAM VAN DEZE REEKS ?

- DE DUISTERE STEDEN
- ZWARTE IDEEËN
- DE AVONTUREN VAN KUIFJE

WAT WAS DE LEUZE VAN VICTOR HORTA ?





- WIE KAAST, MOET DE BAL VERWACHTEN
- DE VREUGDE VAN DE ZIEL SCHUILT IN DE ACTIE
- DOOR HARD WERKEN NAAR DE TOP

5. De Koninklijke Sinte-Mariastraat

De Koninklijke Sinte-Mariastraat werd aangelegd omstreeks 1860 en brengt ons terug naar het begin van de urbanisatie van Schaarbeek. Ze verbindt in een magnifiek perspectief de Koninklijke Sinte-Mariakerk en het gemeentehuis. De architecturale eenheid bleef behouden en wordt gekenmerkt door hoge herenhuizen met een eclectische, klassieke stijl. De bepleisterde gevels zijn verrijkt met tal van sierlijke gebeeldhouwde of gepleisterde elementen.

DE NUMMERS 100 TOT 108 ZIJN MOOIE VOORBEELDEN VAN HOE ER IN DIE PERIODE WERD GEBOUWD. KOPPEL VOLGENDE BOUWONDERDELEN AAN DE HUIZEN :

BORSTWERING IN GIETIJZER – KRAAGSTEEN – STEIGERGAT – VOETROOSTER

 <p>N°.....NOM.....</p>	 <p>N°.....NOM.....</p>
 <p>N°.....NOM.....</p>	 <p>N°.....NOM.....</p>

6. Hallen van Schaarbeek, Koninklijke Sinte-Mariastraat 22

De oude Sinte-Mariamarkt, die in 1865 opgericht werd en na een brand in 1901 herbouwd werd, is een van de weinige overgebleven overdekte markten van Brussel. Er werden producten verhandeld zoals vis, boter, kaas ... Voor het gebouw werden baksteen, natuursteen, glas en metaal

gebruikt en de structuur is duidelijk zichtbaar gemaakt. Eigenlijk moest het in de jaren 70 worden afgebroken, maar enkele vooraanstaande personen hebben het toch kunnen redden en omvormen tot een cultureel centrum, gerenoveerd met respect voor het oorspronkelijke karakter. De hallen werden gered dankzij de tussenkomst van diverse vooraanstaande personen, omgevormd tot een cultureel centrum en gerenoveerd met respect voor het oorspronkelijke karakter.

7. De Koninklijke Sinte-Mariakerk

De kerk is een belangrijk architecturaal monument op de koninklijke as tussen het paleis van Brussel en het kasteel van Laken. Met de bouw werd gestart in 1844, volgens de plannen van Henri Désiré Louis Van Overstraeten (1818-1849), die in de kracht van zijn leven is overleden tijdens een van de cholera-epidemieën die in de loop van de 19e eeuw zo veel slachtoffers hebben gemaakt in Brussel. De kerk heeft een achthoekig grondplan en is een synthese van de byzantijnse, romaanse en gotische stijlen.



WELKE BEROEMDE ITALIAANSE OPERACOMPONIST KWAM IN 1924 NAAR BRUSSEL OM ER ZICH TE LATEN VERZORGEN VOOR KEELKANKER, MAAR STIERF ER DATZELFDE JAAR ? ZIJN BEGRAFENISPLECHTIGHEID HAD PLAATS IN DE SINTE-MARIAKERK.

- VINCEZE BELLINI
- GIUSEPPE VERDI
- GIACOMO PUCCINI

8. Huis der Kunsten, Haachtsesteenweg 147 (open tijdens de tentoonstellingen)



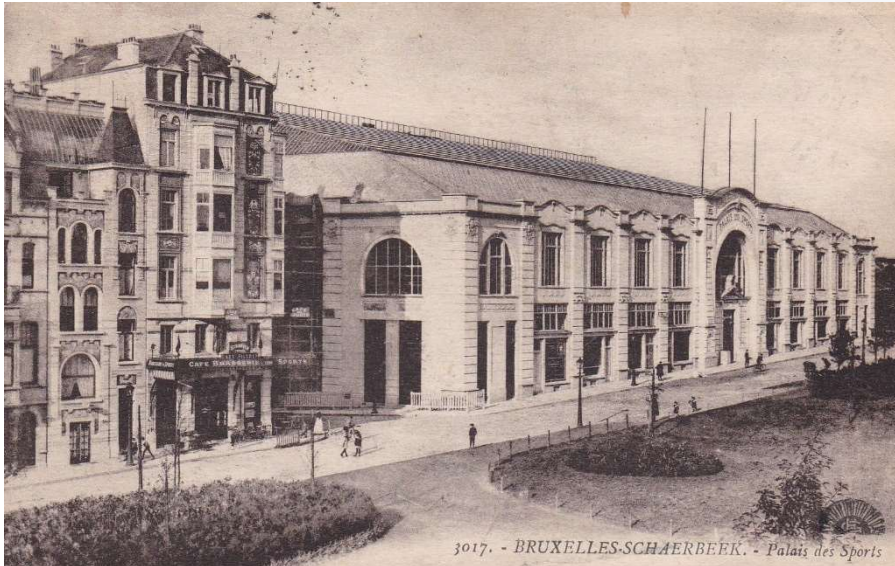
Langs een overdekte koetstoegang ontdekt u een van de oudste burgerwoningen van de gemeente: het oude kasteel Eenens, een neoclassicistisch buitenverblijf, dat werd opgericht in 1926 voor een lakenhandelaar. Aanvankelijk strekte het goed zich uit over 81 are, tot aan de Poststraat. In september van 1830 trok zich hier Prins Frederik van Oranje, tweede zoon van koning Willem I der Nederlanden terug. Van hieruit gaf hij de opdracht tot de terugtrekking van de Nederlandse troepen die in het park van Brussel belegerd werden.

Het terrein werd aanzienlijk verkleind tijdens de verstedelijking van de wijk en in de jaren 1860 werden zijvleugels aan het gebouw toegevoegd.

In 1950 werd het pand door het gemeentebestuur van Schaarbeek gekocht en omgevormd tot "Huis der Kunsten", een cultureel centrum dat openstaat voor allerlei artistieke activiteiten en tentoonstellingen.

9. Brusilia

Voor ons, lichtjes van de Louis Bertrandlaan af gelegen, zien we de Brusilia (architect Jacques Cuisinier). Dit gebouw is met zijn 34 verdiepingen nog steeds de hoogste woontoren van Brussel. Het werd gebouwd in 1970 op de plaats van het mythische Sportpaleis van Schaarbeek.



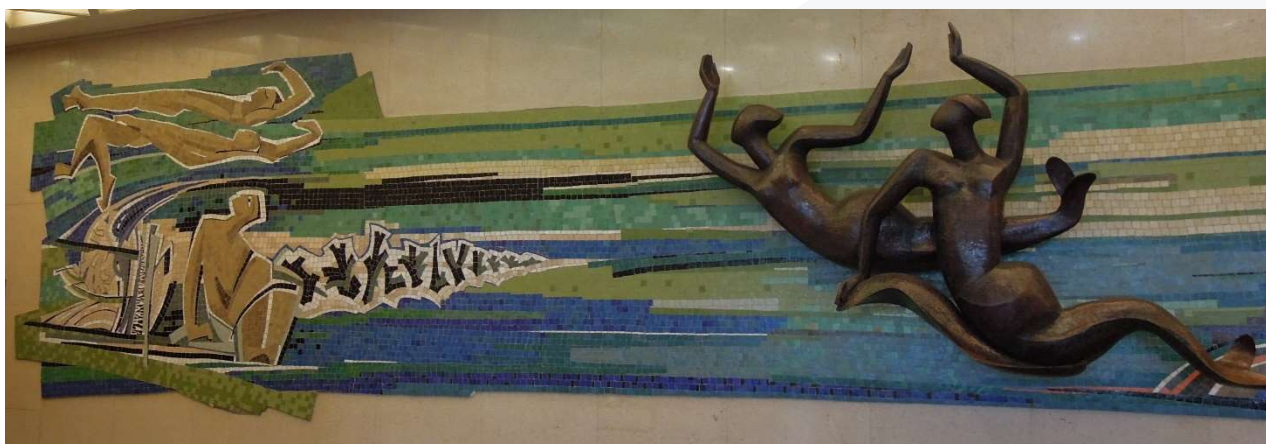
HET SPORTPALEIS VAN SCHAARBEEK WAS OOK EEN CONCERTZAAL EN EEN POLITIEK TREFPUNT. WELKE ENGELSE BAND TRAD ER OP 27 MAART 1966 OP?

- DE BEATLES
- PINK FLOYD
- DE ROLLING STONES

10. Neptunium

Het zwembad Neptunium werd in 1957 officieel ingehuldigd, als opvolger van de eerste baden van Schaerbeek (1904) in de Kesselstraat. Die werden gesloten en later gesloopt omdat ze in een vervallen staat verkeerden en onveilig waren. De architectuur van het zwembad verwijst naar het modernisme, met een monumentale gevel en functionele voorzieningen. De hal is versierd met een 15 meter lange mozaïek van glas uit Murano, gemaakt door de Schaarbeekse kunstenaar Géo De Vlaminck. In het midden hiervan tekenen zich twee gebeeldhouwde zeemeerminnen af, het werk van beeldhouwer Stan Hensen.





Een deel van het fresco van de Neptunium

DE BADEN IN DE KESSELSSTRAAT, INGEHULDIGD IN 1904, COMBINEERDEN ZWEMBADEN EN PUBLIEKE BADEN EN DOUCHES. HET WAS DE TWEDE GEMEENTELIJKE INSTELLING VAN DIE AARD IN BRUSSEL. WAT WAS DE EERSTE ?

- DE BADEN VAN ELSENE, ZWEMKUNSTSTRAAT
- DE BADEN VAN SINT-GILLIS, WIPSTRAAT
- DE BADEN VAN SINT-JOOST, SINT FRANSISCUSSTRAAT

11. Place Pogge

Deze plaats brengt hulde aan een sleutelfiguur van de Schaarbeekse folklore: Pierre De Cruyer (1821-1890), ook wel "Pogge" genoemd, een dagloner bij een boer aan de Haachtsesteenweg en groot liefhebber van geuze en faro, die door de dorpelingen werd geraadpleegd bij geschillen. Hij besloot zijn betoog altijd met de zin "Alles es just" (alles is juist) terwijl hij zijn rechterarm naar voren stak. Pogge werd een cultfiguur vanaf 1875, hoewel hij toen nog leefde!

In het midden van het plein staat een marmeren borstbeeld van de Vlaamse dichter Emmanuel Hiel (1834-1899) die met Pogge een voorliefde deelde voor de alcohol die rijkelijk vloeide in de cafés in het centrum van Brussel!



Een afbeelding van Pogge

12. Verboeckhovenplein

Het Verboeckhovenplein is een belangrijke doorgangsplaat in Schaarbeek. Er komen acht wegen samen, de tram rijdt eromheen en de trein rijdt eronder! Iedereen in Schaarbeek noemt het de "Berenkuil", waaraan Eugène Verboeckhoven (1798-1881) wellicht niet al te veel aanstoot genomen zou hebben. Deze zeer bekende dierenschilder woonde een groot deel van zijn leven in Schaarbeek.

MAAR WAAROM DEZE VOLKSDAAM "BERENKUIL"?

- OMDAT ZICH HIER VOOR DEVERSTEDELIJING VAN DIT DEEL VAN SCHAARBEEK EEN DIERENTUIN BEVOND.
- OMDAT EUGÈNE VERBOECKOVEN EEN ZEER BEKEND DIERENSCHILDER (HIJ SCHILDERDE VOORAL BEREN) MAAR OOK EEN VRIJ BARS IEMAND WAS.

- DOOR DE OORSPRONKELIJKE INRICHTING VAN DE PLAATS, MET ROTSEN EN TRALIEWERK DAT DE CENTRALE RUIMTE BOVEN DE SPOORWEG OMRINGDE. DIE WERD VERGELEKEN MET DE BERENKUIL VAN BERN.

We volgen nu de Eugène Demolderlaan tot aan de Heilige Familiekerk. De herenhuizen en kleine gebouwen die erlangs staan werden hetzij kort voor de Eerste Wereldoorlog, hetzij in het interbellum gebouwd. Ze overtreffen elkaar in uitbundigheid en fantasie!

13. Heilige Familie en Helmet

De Heilige Familiekerk werd in twee fases gebouwd: op het einde van de 19e eeuw het koor en het transept en in de jaren 1930 de gevel. Daarom verenigt ze elementen uit de neogotiek en de art deco. Ze overheerst de Huart Hamoirlaan die tot aan het station van Schaarbeek loopt. Deze laan kreeg een unieke landschapsinrichting want in het midden is er een echt park. De wijk heeft een heel interessante architectuur.

We vervolgen onze weg en doorkruisen het oude gehucht Helmet, vandaag een van de commerciële kernen van de gemeente.

14. Terdelt



©www.sophie-voituron.com

Na de Eerste Wereldoorlog was er in België een schrijnend gebrek aan woningen. Dat leidde in het begin van de jaren 1920 tot het optrekken van tuinvijken aan de rand van de steden. De Terdeltwijk werd gebouwd op initiatief van de Schaarbeekse Haard, de socialehuisvestingsmaatschappij van Schaarbeek. De wijk werd in 1926 officieel ingehuldigd. Er werden meteen 200 eengezinswoningen verkocht voor 35.000 frank !

Het geval Terdelt is vrij atypisch want gewoonlijk bleven de woningen nadat ze gebouwd waren eigendom van de huisvestingsmaatschappij. Dat verklaart waarom Terdelt vandaag een minder uniform karakter heeft dan andere wijken.

HET BRUSSELS GEWEST TELT VERSCHILLENDE, ZEER MOOIE TUVNWIJKEN. IN WELKE GEMEENTE BEVINDEN ZICH DE VOLGENDE WIJKEN (VERSCHILLENDE MOGELIJKHEDEN: SINT-AGATHA-BERCHEM, UKKEL, WATERMAAL-BOSVOORDE, ANDERLECHT, SINT-LAMBRECHTS-WOLUWE):

LE LOGIS EN FLORÉAL.....
 KAPELLEVELD.....
 HET RAD.....
 LA CITÉ MODERNE.....
 HOMBORCH.....

15. Sint-Suzannakerk



Deze kerk en haar parochie werden gesticht door Louis Thiery, echtgenote van generaal Maes, ter ere van hun in 1914 vroegtijdig gestorven dochter Suzanna. De kerk werd in 1928 voor het publiek opengesteld. Zij werd in Art Decostijl in gewapend beton door architect Jean Combaz gebouwd. De gevels en glas-in-loodramen werden recent gerestaureerd onder de deskundige leiding van architect Guido Stegen. Zij heeft toegelaten om de glasramen van het doksaal die sinds lange tijd gedeeltelijk verborgen en verloren waren, in ere te herstellen. Sinds 2003 is het gebouw geklasseerd.

KORT NA DE BOUW VAN DEZE KERK WERDEN NOG TWEE KERKEN UIT GEWAPEND BETON GEBOUWD IN BRUSSEL. WELKE KERKEN ZIJN DAT?

- SINT-SERVAASKERK, HAACHTSESTEENWEG IN SCHAARBEEK
- SINT-AUGUSTINUSKERK, H. OOGTE HONDERDPLEIN IN VORST
- SINT-JOHANNES DE DOPERKERK, SINT-JAN BAPTISTVOORPLEIN IN SINT-JANS-MOLENBEEK
- SINT-NIKLAASKERK, BOTERSTRAAT IN BRUSSEL-STAD

16. Bloemenwijk

Via de Mimosastraat doorkruisen we nu de Bloemenwijk. De straten van deze rijke interbellumwijk hebben allemaal namen van bloemen: Kapucijnbloemen, Heliotropen, Hyacinten ... Hier treffen we vooral art-decogebouwen aan, maar ook enkele modernistisch getinte gebouwen. Art deco is een architectuur- en decoratiestijl die na de art nouveau kwam en meer geometrische en gestileerde vormen heeft. Het modernisme streeft naar totale soberheid, zonder versiering, en kondigt de moderne architectuur van na de Tweede Wereldoorlog aan.



RANDOM ONS ZIEN WE HEEL WAT MOOIE DETAILS, VOORAL SIERSMEEDWERK. BIJ WELKE WONING HOORT DIT DEEL VAN EEN HEK?

NR.....

UIT WELKE THEMATIEK KOMEN DE MOTIEVEN VAN DEZE IMPOSANTE WONING, GEBOUWD DOOR ADRIEN EN YVAN BLOMME?.....

Verderop aan de rechterkant was nr. 97 de laatste woning van de schilder René Magritte, die in 1967 in Schaarbeek overleed.

17. Prévost-Delaunayplein en Jan Stobbaertslaan

Dit mooie pleintje met mooie art-decoarchitectuur domineert het Josafatpark.

BIJ WELKE WONINGEN HOREN DEZE ELEMENTEN?

 <p>N°.....</p>	 <p>N°.....</p>
 <p>N°.....</p>	 <p>N°.....</p>

We zetten onze weg voort naar het Weldoenersplein, dat omringd wordt door mooie panden uit verschillende periodes. In het midden staat een monument uit 1907, een werk van Godfried Devreese, dat hulde brengt aan alle "Weldoeners van de armen" van de gemeente.



Let op bij het oversteken van de tramsporen ter hoogte van de Rogierlaan !

18. Victor Hugostraat 53-59

Architect Henri Jacobs ontwierp in 1902 deze twee tweelinggebouwen voor de socialehuisvestingsmaatschappij Schaarbeekse Haard, opgericht in 1899. De woningen waren allemaal van hetzelfde type: drie kamers waaronder een keuken-waskamer, een wc en het vruchtgebruik van een zolder en een kelder. Gezinnen met twee, drie of zelfs vier kinderen woonden in deze huizen. Ook al waren ze klein, toch was het voor vele arbeiders in die tijd een aanzienlijke levensverbetering om in zulke huizen te kunnen wonen.

SGRAFFITI MET MORALISERENDE SLOGANS IN HET FRANS EN HET NEDERLANDS VERSIEREN DEZE GEVELS. WELKE SLOGANS ZIJN HET?.....

19. Linthoutse Werkmanswoonwijk



We lijken plots teruggeworpen in het verleden bij het ontdekken van deze verrassende arbeiderswijk uit 1870! Oorspronkelijk werden deze door tuinen omringde huisjes gedeeld door minstens vier gezinnen. Het comfort dat ze boden was rudimentair ...

20. Gebouw "Les Pavillons français du quartier du nord-est", Notelaarsstraat 282



©www.sophie-voituren.com

Dit massieve pand, gebouwd door architect Marcel Peeters in 1931, getuigt van een nieuwe manier van leven bij de gegoede klasse tijdens het interbellum : wonen in appartementen ! Het was wachten tot 1924 en het stemmen van een wet die het principe van gemeenschappelijke eigendom goedkeurde, voor de burgerij zich stilaan installeerde in appartementen die hen horizontaal hetzelfde comfort boden als de herenhuizen destijds verticaal. Deze zeer grote appartementen hadden ruime ontvangstkamers en afzonderlijke ruimtes voor het huispersoneel, waaronder dienstmeisjeskamers.

We rijden verder langs het Jamblinne de Meuxplein met de opmerkelijke fontein *Boca de Luna* van Miguel Navarro (1994).

21. Van Hasseltstraat 32-34

Hier zien we de charmante woning die architect Gaspard Devalck in 1900 voor zijn moeder bouwde. De vormen van de muuropeningen, de glasramen, de sgraffiti, het houtwerk en het siersmeedwerk : alles wijst erop dat dit florale art nouveau is !

22. Paul Deschanellaan

Deze laan heeft de naam van een president van de Franse Republiek, die in 1855 in Schaarbeek geboren werd en die amper 7 maanden en 3 dagen na zijn investituur ontslag moest nemen. De laan is gevestigd op de vroegere spoorbedding en werd tijdens het interbellum bebouwd, vooral met herenhuizen en art-decogebouwen.

23. Mast van de Lalaing



De elektrische mast tentoongesteld in 1913 te Gent

Deze bronzen elektriciteitsmast, het werk van de kunstenaar Jacques de Lalaing, werd voorgesteld op de Wereldtentoonstelling van Gent in 1913. De erfgenamen van de kunstenaar schonken de mast in 1925 aan de gemeente. De sokkel is versierd met tijgers die met slangen vechten.

HOEVEEL TIJGERS TELT U ?

24. Gemeenteschool 1, Josafatstraat 221



Voormalige zwembad (école n°1)

Als zoon van een inspecteur-generaal van het basisonderwijs in Brussel specialiseerde Henri Jacobs zich in de bouw van niet-confessionele scholen in art-nouveaustijl. Heel wat Brusselse gemeentes deden een beroep op zijn diensten. Deze school, gebouwd in 1907, is een goed voorbeeld: licht, lucht, ruimte, geraffineerde details en stevigheid waren de kernwoorden van dit

gebouw, waarin een kleuterschool en lagere school voor jongens en meisjes werd ondergebracht. Er werd ook een onafhankelijke technische school toegevoegd. Die is toegankelijk via de Bijenkorfstraat.

Het complex beschikt over uitrustingen die erg modern waren voor die tijd, zoals een turnzaal (waarvan de gevel zichtbaar is vanaf de straat) of een zwembad, dat inmiddels verdwenen is.

25. Louis Bertrandlaan

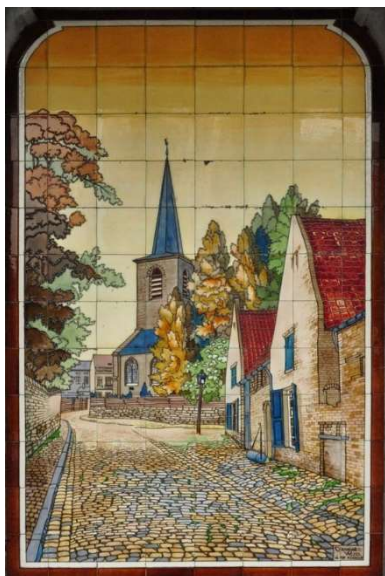
In 1905 werd de prestigieuze Louis Bertrandlaan aangelegd als verbinding tussen de Sint-Servaaskerk – die ongeveer 30 jaar daarvoor werd ingehuldigd (architect Gustave Hansotte) – en het heringerichte Josafatpark. Hiervoor moesten het hart van het oude dorp van Schaarbeek en de oude Sint-Servaaskerk worden afgebroken.

In het midden van de laan werd een grote bronzen vaas geplaatst. Dit kunstwerk van de Schaarbeekse beeldhouwer Godefroid Devreese werd aan de gemeente geschonken na de brand van het gemeentehuis in 1911. Gelet op het thema (een dansende god Pan) en de wereldlijkheid van de gemeenteoverheden toentertijd, is de vaas op de plaats van het hart van de oude Sint-Servaaskerk toch enigszins spottend bedoeld.



WIE HEEFT DEZE VAAS AAN DE GEMEENTE GESCHONKEN ?

De gebouwen langs de laan werden gebouwd tussen 1905 en het begin van de Eerste Wereldoorlog. Hun diverse stijlen weerspiegelen de gevarieerde smaken van de burgerij in die tijd. Enkele ervan zijn met een uitbundige art nouveau gerealiseerd door een vroegere medewerker van Victor Horta, Gustave Strauven (1878-1919): hij ontwierp de woning aan nr. 43 en twee gebouwen op de hoek met de Josafatstraat, de nummers 53-61 en 63-65. De gelijkvloerse verdieping van 53-61 heeft een interieur in keramiek waarin een zicht op het oude dorp van Schaarbeek is verwerkt, met de kleine Sint-Servaaskerk die in 1905 werd afgebroken. Het bovenste paneel herinnert ons eraan dat we ons in de ezelsstad bevinden.



WAAR BEVOND ZICH HET ATELIER DAT DEZE KERAMIEKE DECORS
VERVAARDIGD HEEFT ?

HET BOVENSTE PANEEL STELT EEN EZELSKOP VOOR, OMRINGD DOOR HET
FRUIT WAAR SCHAARBEEK ZO BEKEND VOOR IS. OM WELK FRUIT GAAT
HET ?

26. Schaarbeeks Biermuseum, Louis Bertrandlaan 33-35

Het museum werd opgericht in 1993 door een groep verzamelaars. U kunt er oude machines bewonderen die werden gebruikt voor het brouwen van bier, evenals gereedschap van tonnenmakers, reclameborden, schotels, reclamevoorwerpen en een verzameling van meer dan 1000 flessen van Belgische bieren, met voor vele daarvan het overeenstemmende glas.



Bedankt voor uw deelname !

Meer informatie :

- Gemeente Schaarbeek : www.1030.be
- Huis der Kunsten : <https://lamaisondesarts.be/>
- Hallen van Schaarbeek : www.halles.be
- Het Autrique-huis : www.autrique.be
- Schaarbeeks Biermuseum : <http://museedelabiereschaerbeekois.be>

Contacts

Arkadia vzw
Namenstraat 10
1000 Brussel
<https://arkadia.be/>

Dienst Erfgoed/Toerisme van Schaarbeek
Colignonplein
1030 Brussel
erfgoed@schaarbeek.be

Fotorechten : Alle rechten voorbehouden. Beschikbaar op aanvraag.

OPLOSSINGEN

JULES-JACQUES VAN YSENDIJK BOUWDE OOK EEN ANDER GEMEENTEHUIS IN BRUSSEL DAT BOVENDIEN EEN BEETJE OP DAT VAN SCHAARBEEK LIJKT. HET GAAT HIER OM HET GEMEENTEHUIS VAN : ANDERLECHT

SCHAARBEEK IS NAAR INWONERSAANTAL DE ZESDE GROOTSTE GEMEENTE IN BELGIË. HOEVEEL INWONERS TELT DE GEMEENTE (OP 1 JANUARI 2018) ? 133 010

WAT RIEPEN DE BRUSSELAARS VROEGER TOEN ZE DE SCHAARBEKENAREN MET HUN EZELS ZAGEN PASSEREN ? DE EZELS VAN SCHAARBEEK ZIJN DAAR !

DE GEVELELEMENTEN VERRADEN OOK HUN NAAM: IN DEN ADELAAR : N°16-18 - VERWEE-HUIS : N°12 - IN DEN UIL : N°4 - IN DE STER : N°17 EEN DERDE VAN DE STRAATNAMEN IN SCHAARBEEK BRENGT HOMMAGE AAN DEZE KUNSTENAARS. WELKE VAN DEZE STRATEN BEVINDEN ZICH IN SCHAARBEEK : HENRI EVENEPOELSTRAAT - VICTOR HUGOSTRAAT - MAURICE MAETERLINCKLAAN - GODEFROID DEVREESESTRAAT FRANÇOIS SCHUITEN EN BENOÎT PEETERS ZIJN BEROEMD GEWORDEN DOOR EEN REEKS STRIPVERHALEN DIE ZE HEBBEN GESCHREVEN. WAT IS DE NAAM VAN DEZE REEKS ? DE DUISTERE STEDEN

WAT WAS DE LEUZE VAN VICTOR HORTA ? DOOR HARD WERKEN NAAR DE TOP

DE NUMMERS 100 TOT 108 ZIJN MOOIE VOORBEELDEN VAN HOE ER IN DIE PERIODE WERD GEBOUWD.

KOPPEL VOLGENDE BOUWONDERDELEN AAN DE HUIZEN : BORSTWERING IN GIETIJZER – KRAAGSTEEN – STEIGERGAT – VOETROOSTER



WELKE BEROEMDE ITALIAANSE OPERACOMPONIST KWAM IN 1924 NAAR BRUSSEL OM ER ZICH TE LATEN VERZORGEN VOOR KEELKANKER, MAAR STIERF ER DATZELFDE JAAR ? GIACOMO PUCCINI

HET SPORTPALEIS VAN SCHAARBEEK WAS OOK EEN CONCERTZAAL EN EEN POLITIEK TREFPUNT. WELKE ENGELSE BAND TRAD ER OP 27 MAART 1966 OP ? DE ROLLING STONES

DE BADEN IN DE KESSELSSTRAAT, INGEHULDIGD IN 1904, COMBINEERDEN ZWEMBADEN EN PUBLIEKE BADEN EN DOUCHES. HET WAS DE TWEEDE GEMEENTELIJKE INSTELLING VAN DIE AARD IN BRUSSEL. WAT WAS DE EERSTE ? DE BADEN VAN ELSENE, ZWEMKUNSTSTRAAT MAAR WAAROM DEZE VOLKSNAAM “BERENKUIL”? DOOR DE OORSPRONKELIJKE INRICHTING VAN DE PLAATS, MET ROTSEN EN TRALIEWERK DAT DE CENTRALE RUIMTE BOVEN DE SPOORWEG OMRINGDE. DIE WERD VERGELEKEN MET DE BERENKUIL VAN BERN.

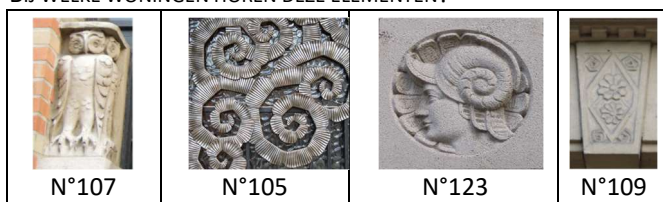
HET BRUSSELS GEWEST TELT VERSCHILLENDE, ZEER MOOIE TUINWIJKEN. IN WELKE GEMEENTE BEVINDEN ZICH DE VOLGENDE WIJKEN : LE LOGIS EN FLORÉAL : WATERMAAL-BOSVOORDE – KAPPELVELD : SINT-LAMBRECHTS-WOLUWE - HET RAD : ANDERLECHT - LA CITÉ MODERNE : SINT-AGATHA-BERCHEM – HOMBORCH : UKKEL

KORT NA DE BOUW VAN DEZE KERK WERDEN NOG TWEE KERKEN UIT GEWAPEND BETON GEBOUWD IN BRUSSEL. WELKE KERKEN ZIJN DAT? SINT-AUGUSTINUSKERK, H. OOGTE HONDERDPLEIN IN VORST & SINT-JOHANNES DE DOPERKERK, SINT-JAN BAPTISTVOORPLEIN IN SINT-JANS-MOLENBEEK

RANDOM ONS ZIEN WE HEEL WAT MOOIE DETAILS, VOORAL SIERSMEEDWERK. BIJ WELKE WONING HOORT DIT DEEL VAN EEN HEK? NR 44-44A MIMOSASSTRAAT

UIT WELKE THEMATIEK KOMEN DE MOTIEVEN VAN DEZE IMPOSANTE WONING, GEBOUWD DOOR ADRIEN EN YVAN BLOMME? TEKENS VAN DE DIERENRIEM

BIJ WELKE WONINGEN HOREN DEZE ELEMENTEN?



SGRAFFITI MET MORALISERENDE SLOGANS IN HET FRANS EN HET NEDERLANDS VERSIEREN DEZE GEVELS. WELKE SLOGANS ZIJN HET? WEES WERKZAAM – WEES REIN – WEES SPAARZAAM – VOOR ALLEN

HOEVEEL TIJGERS TELT U ? 9

WIE HEEFT DEZE VAAS AAN DE GEMEENTE GESCHONKEN ? RAOUL WAROCQUÉ

WAAR BEVOND ZICH HET ATELIER DAT DEZE KERAMIEKE DECORS VERVAARDIGD HEEFT ? KESSELSSTRAAT

HET BOVENSTE PANEEL STELT EEN EZELSKOP VOOR, OMRINGD DOOR HET FRUIT WAAR SCHAARBEEK ZO BEKEND VOOR IS. OM WELK FRUIT GAAT HET ? DE KRIEK OF GRIOTTE